

### CIPS 信息交换规范 第 2 部分：系统与管理类

CIPS Information Exchange Specification

Part 2: System interaction and management

2023-01-16 发布

2023-01-16 实施

# 目 次

前 言 .....	II
引 言 .....	III
1 范围 .....	1
2 规范性引用文件 .....	1
3 术语和定义 .....	1
4 数据类型 .....	2
5 报文清单 .....	4
6 公共业务组件 .....	6
7 业务角色和业务流程 .....	6
8 跨境支付系统的系统与管理类报文 .....	7
9 信息传输业务系统的系统与管理类报文 .....	38
10 收发器级连业务的系统与管理类报文 .....	49
11 报文使用实例 .....	56
参考文献 .....	60

## 前 言

本文件按照GB/T 1.1—2020《标准化工作导则 第1部分：标准化文件的结构和起草规则》的规定起草。

本文件是Q/CIPS 0008-2023《CIPS信息交换规范》的第2部分，Q/CIPS 0008-2023《CIPS信息交换规范》已发布了以下部分：

- 第1部分：总则；
- 第2部分：系统与管理类；
- 第3部分：支付类（资金清算）；
- 第4部分：支付类（信息传输）；
- 第5部分：贸易金融类（信用证）；

本文件由跨境银行间支付清算有限责任公司提出并归口。

本文件起草单位：跨境银行间支付清算有限责任公司。

本文件主要起草人：许再越、邬向阳、吴晓光、吴水炯、程晓松、沈薇薇、徐扬、段然、张思琪、陈高照、胡蓝引。

本文件为首次发布。

# 引 言

人民币跨境支付系统（Cross-border Interbank Payment System，简称CIPS）作为中国重要的金融市场基础设施之一，为境内外机构提供人民币跨境支付清算服务及其他相关服务。随着CIPS网络延伸和规模扩大，为保障公司核心竞争力，便利和规范市场机构的业务开展，规则标准体系的重要性越来越凸显。

CIPS标准体系以服务加快建设跨境支付清算体系为导向，以市场需求为出发点，适应产品服务日趋多元化和业务不断创新需要，力争层次分明、体例清晰、易懂好用，遵循国际通用做法并具有中国特色，具备科学性与完整性、兼容性与全球性、通俗性与落地性等特点。

《CIPS信息交换规范》是CIPS标准体系重要的组成部分。《CIPS信息交换规范》参考业务需求、业务规则及相关设计文档编写，通过分类别介绍CIPS报文标准，帮助用户更好地了解CIPS相关业务及对应的报文结构和报文栏位填写规则，并指导CIPS系统的开发人员和业务人员依照报文标准开展相关工作。

## CIPS 信息交换规范 第2部分：系统与管理类

### 1 范围

本文件定义了CIPS系统与管理类信息交换的数据类型、公共业务组件、业务角色和业务流程、报文结构及使用说明、报文使用实例等内容。

本文件适用于所有跨境支付主体。

### 2 规范性引用文件

下列文件中的内容通过文中的规范性引用而构成本文件必不可少的条款。其中，注日期的引用文件，仅该日期对应的版本适用于本文件；不注日期的引用文件，其最新版本（包括所有的修改单）适用于本文件。

GB/T 27926.1-2021 金融服务 金融业通用报文方案

JR/T 0216-2021 人民币跨境支付清算信息交换规范

Q/CIPS 0001-2021 跨境支付清算识别符(CIPS ID)

ISO 3166 国家代码 (Country Codes)

ISO 9362 银行业务—银行业通信信息—银行识别码 (Banking – Banking telecommunication messages – Bank identifier codes)

ISO 4217 表示货币的代码 (Codes for the representation of currencies)

### 3 术语和定义

下列术语和定义适用于本文件。

#### 3.1

**人民币跨境支付系统 (CIPS)** `cross-border interbank payment system`

为境内外机构之间跨境业务提供资金结算及信息传输业务的系统。

#### 3.2

**接入机构** `connecting institution`

具有CIPS行号，直连CIPS系统办理相关业务的机构。

#### 3.3

**直接参与者** `direct participant`

以自身身份直接参与人民币跨境支付系统的银行业金融机构或非银行金融机构。

#### 3.4

**间接参与者** `indirect participant`

未在人民币跨境支付系统开立资金账户但拥有人民币跨境支付系统行号，委托直接参与者办理支付业务的银行业金融机构或非银行金融机构。

### 3.5

#### 跨境支付主体 cross-border payment entity

包括但不限于相关金融基础设施、监管机构、人民币跨境支付系统直接参与者、间接参与者、终端用户、跨境支付清算社区用户、产品用户、标准用户、独立软件开发商、金融科技公司等所有参与跨境支付清算业务的法人主体、非法人主体和自然人。

### 3.6

#### 支付清算业务 payment and clearing business

通过CIPS系统发起和接收并进行资金结算的业务服务。

### 3.7

#### 信息传输业务 information transmission business

通过CIPS系统相互传递信息但不直接进行资金结算的业务服务。

### 3.8

#### 收发器级连业务 CIPS connector business

通过标准收发器直接连接且不通过CIPS系统传递信息的业务服务。

### 3.9

#### CIPS 标准收发器 CIPS connector

为跨境人民币业务场景定制的业务处理和信息交互工具，执行CIPS信息交换规范，以应用形式内嵌于跨境创新服务终端中。

### 3.10

#### 主张方 claimant

发起或请求业务的主体，具体场景下，主张方可以是报文发起方亦或是接收方。

### 3.11

#### 被主张方 claimee

接受或被请求业务的主体，具体场景下，被主张方可以是报文接收方亦或是发起方。

## 4 数据类型

报文中使用的数据类型见下表。

表 1 数据类型表

序号	类型名称	类型定义	附加说明
1.	MaxNText	表示字符串, 最少 1 位, 最多 N 位的文本, 含数字、字母、中文、及其他各种字符。	
2.	MaxNNumericText	表示数字串, 最少 1 位, 最多 N 位的数字。	
3.	ExactNText	表示固定为 N 位长度的字符串。	
4.	ExactNNumericText	表示固定为 N 位长度的数字。	
5.	ISODate	表示日期, 格式为 yyyy-mm-dd	例如: 2010-05-01
6.	Date	表示日期, 支持时区, 格式为 yyyy-mm-dd+/-HH:MM	例如: 2023-01-11+08:00
7.	ISODateTime	表示日期和时间, 格式为 yyyy-mm-ddTHH:MM:SS	例如: 2010-05-01T15:09:05 其中的“T”为日期和时间的分割符, 是必需的。
8.	BICIdentifier (Max11Text)	BIC 码	BIC 码的正则表达式为 [A-Z]{6,6}[A-Z2-9][A-NP-Z0-9]([A-Z0-9]{3,3}){0,1} BIC 码采用 ISO 9362 银行业务—银行业通信信息—银行识别码 (Banking - Banking telecommunicationmessages - Bank identifier codes)
9.	ActiveOrHistoricCurrencyCode (Max3Text)	表示货币符号	例如: HKD 采用 ISO 4217 表示货币的代码 (Codes for the representation of currencies)
10.	Any	用来表示任意长度和数据类型的一段文本。	
11.	ChangeCode (Max4Text)	表示数据变更类型	ADDD: 新增 MODI: 变更 DELE: 撤销
12.	EffectiveCode (Max4Text)	表示数据生效类型	EFIM: 立即生效 EFSO: 指定日期生效
13.	CommonDataCode (Max4Text)	表示公共数据类型	DATE: 日期 STRG: 字符串 AMNT: 金额 NMBR: 数字 TIME: 时间
14.	SystemStatus (Max4Text)	用来表示系统状态	CLSD: 日间营业准备 ACTV: 日间处理 SUSP: 日间业务截止 CLSG: 场终处理 NTAC: 夜间处理 NTSP: 夜间业务截止 NTCS: 日终
15.	CreditDebitCode (Max4Text)	用来表示借贷标识	CRDT: 贷记 DBIT: 借记
16.	LoginOperationTypeCode (Max4Text)	用来表示登录退出	LOGN: 登录 LOGF: 退出
17.	YesNoIndicator	最后一页指示符	true: 最后一页 false: 不是最后一页
18.	NationCode (Max4Text)	国家地区代码	国家地区代码采用 ISO 3166 国家代码 (Country Codes), 中国的代码是 CN。
19.	RunStatCode (Max4Text)	参与者的运行状态	ENBL: 正常 DSBL: 暂停

20.	DomesticFlag (Max4Text)	境内外标识	DMPT: 境内参与者 OSPT: 境外参与者
21.	WebFlag (Max4Text)	接入网络类型	PMTS: PMTS SWFT: SWIFT
22.	BankCategory (Max4Text)	参与者资格标识	DRPT: 直接参与者 IDPT: 间接参与者
23.	BizPhaseTypeCode (Max4Text)	日间夜间标志	DAYT: 日间 NITT: 夜间
24.	LEIIdentifier (Max20Text)	LEI 码	LEI 码的正则表达式为[A-Z0-9]{18,18}[0-9]{2,2}
25.	InstRelationStatusC ode (Max4Text)	表示机构关系状态	REJT: 拒绝 DELE: 删除 ACPT: 接受
26.	ProcessCode (Max4Text)	表示业务处理结果返回情况	FRWD 已转发 ACSC 已结算 RSVL 已接收 SUCD 已成功 CAND 已撤销 RJCT 已撤销 PDNG 结算排队 EDRN 日终退回 依据不同业务报文的具体规定, 确定可以返回的状态值。

## 5 报文清单

CIPS 系统与管理类报文可分为以下 3 类, 分别对应运用于跨境支付系统、信息传输系统以及收发器级连业务。

### 5.1 跨境支付系统的系统与管理类报文

表 2 跨境支付系统的系统与管理类报文清单

序号	报文编号	报文名称	报文方向	加签方式
1	cips.714.001.02	原报文下载申请报文	参与者 -> CIPS	栏位加签
2	cips.715.001.02	原报文下载应答报文	CIPS -> 参与者	栏位加签
3	cips.801.001.01	系统状态变更通知报文	CIPS -> 参与者	不加签
4	cips.801.002.01	系统状态变更通知报文(外币)	CIPS -> 参与者	不加签
5	cips.803.001.01	接入机构状态变更通知报文	CIPS -> 参与者	不加签
6	cips.805.001.01	登录/登出申请报文	参与者 -> CIPS	栏位加签
7	cips.806.001.01	登录/登出应答报文	CIPS -> 参与者	不加签
8	cips.807.001.01	强制离线通知报文	CIPS -> 参与者	不加签
9	cips.900.001.01	通用处理确认报文	CIPS<-> 参与者	栏位加签
10	cips.901.001.01	接入机构信息变更通知报文	CIPS -> 参与者	不加签
11	cips.902.001.01	业务权限变更通知报文	CIPS -> 参与者	不加签
12	cips.903.001.01	数字证书绑定通知报文	CIPS <-> 参与者	栏位加签
13	cips.904.001.01	系统参数变更通知报文	CIPS -> 参与者	不加签
14	cips.906.001.01	间参所属直参变更通知报文	CIPS -> 参与者	不加签
15	cips.907.001.01	结算行信息变更通知报文(外币)	CIPS -> 参与者	不加签



16	cips.908.001.01	参与者币种权限通知报文（外币）	CIPS -> 参与者	不加签
17	cips.912.001.01	报文丢弃通知报文	CIPS -> 参与者	不加签
18	cips.914.001.01	数字证书下载申请报文	参与者 -> CIPS	栏位加签
19	ccms.990.002.01	通信级确认报文	参与者<->PMTS	不加签
20	ccms.991.002.01	探测请求报文	参与者 -> CIPS	不加签
21	ccms.992.002.01	探测回应报文	CIPS -> 参与者	不加签

## 5.2 信息传输系统（GMTP）的系统与管理类报文

表 3 信息传输系统的系统与管理类报文清单

	报文编号	报文名称	报文方向	加签方式
1	gmtp.903.001.01	数字证书绑定通知报文	GMTP <-> 接入机构	报文加签
2	gmtp.904.001.01	强制离线通知报文	GMTP -> 接入机构	不加签
3	gmtp.905.001.01	登录/登出申请报文	接入机构 -> GMTP	报文加签
4	gmtp.906.001.01	登录/登出应答报文	GMTP -> 接入机构	不加签
5	gmtp.920.001.01	机构关系授权报文	接入机构 -> GMTP -> 接入机构	不加签
6	gmtp.921.001.01	机构关系回复报文	接入机构 -> GMTP -> 接入机构	不加签
7	gmtp.922.001.01	机构关系撤销报文	接入机构 -> GMTP -> 接入机构	不加签
8	gmtp.990.002.01	接收确认报文	GMTP <-> 接入机构	不加签
9	ccms.991.002.01	探测请求报文	GMTP <-> 接入机构	不加签
10	ccms.992.002.01	探测回应报文	GMTP <-> 接入机构	不加签

## 5.3 收发器级连业务的系统与管理类报文

表 4 收发器级连业务的系统与管理类报文清单

序号	报文编号	报文名称	报文方向	加签方式
1	cips.900.001.01	通用处理确认报文	金融机构/企业 <-> CIPS 标准收发器 <-> 账户行	栏位加签
2	cips.805.001.01	登录/登出申请报文	金融机构/企业->CIPS 标准收发器->账户行	栏位加签
3	cips.806.001.01	登录/登出应答报文	金融机构/企业<-CIPS 标准收发器<-账户行	不加签
4	cips.807.001.01	强制离线通知报文	金融机构/企业<-CIPS 标准收发器<-账户行	不加签
5	cips.903.001.01	数字证书绑定通知报文	金融机构/企业<->CIPS 标准收发器<->账户行	栏位加签
6	ccms.990.002.01	通信级确认报文	CIPS 标准收发器（直连机构端）->直连机构；CIPS 标准收发器（金融机构端）<->CIPS 标准收发器（直连机构端）；CIPS 标准收发器（企业端）<->CIPS 标准收发器（直连机构端）	不加签
7	ccms.991.002.01	探测请求报文	金融机构/企业->CIPS 标准收发器	不加签
8	ccms.992.002.01	探测回应报文	金融机构/企业<-CIPS 标准收发器	不加签

## 6 公共业务组件

### 6.1 接入机构组件<PtyId>

#### 6.1.1 组件功能

该组件用于在报文中标识接入机构信息。

#### 6.1.2 组件要素

该组件结构见下表。

表 5 公共业务组件结构

序号	要素名称	中文名称	XML Tag	属性	类型	备注
1	--PartyIdentification	机构身份识别				
2	----BIC	BIC 码	<BIC>	[0..1]	Max11Text	
3	---- ClearingSystemMemberIdentification	清算系统身份 标识	<ClrSysMmbI d>	[0..1]		
4	-----MemberIdentification	身份代码	<CIPSID>	[0..1]	Max20Text	填写 CIPS ID
5	----LEI	全球法人标识 码	<LEI>	[0..1]	LEIIdentifi er	
6	----Other	其他	<Othr>	[0..1]	Max35Text	

## 7 业务角色和业务流程

### 7.1 机构关系管理

机构关系管理服务是为用户（机构关系主张方）提供的一项允许其能够管理对手方（机构关系被主张方）向其发起何种业务权限的服务。该服务可以使机构关系主张方避免收到不需要或未知的对手方业务。

机构关系管理在后台系统通过 XML 报文形式交互，当用户同意接受来自指定对手方的特定信息时，该机构授权关系将被记录在后台机构关系管理中心的数据库中。

信息传输系统支持机构关系流程管理状态变更登记，包括创建、变更、撤销（机构关系主张方发起）和删除（机构关系被主张方发起）。

机构关系授权逻辑是单向的，即从机构关系主张方视角出发，记录对手方可以向其发送的业务类型（特定报文不受机构关系授权影响，在双方没有建立机构关系授权情况下仍可使用），每一次记录会覆盖之前已有的机构关系主张，而非叠加。如需建立特定业务双向信息交换，需要彼此都向对手方进行机构关系授权。

系统支持对机构关系中授权的报文类型和有效期进行配置化操作。用户间交换报文时，系统将检查该报文是否已获得机构关系授权，若没有匹配的授权（非已生效）则会被拒绝；若用户指定了机构关系的启用时间和/或终止时间，系统将同时检查该时效，未在该有效期内的报文交换亦会被拒绝。

#### 7.1.1 机构授权关系新增或更新

该流程描述机构授权关系新增或更新。由主张方发送 gmtp.920.001.01 报文给 CIPS，再由 CIPS 转

发给被主张方。被主张方收到 gmp. 920. 001. 01 报文后，发送 gmp. 921. 001. 01 报文向主张方回复“接受”或“拒绝”，具体如下图所示。



图 1 机构授权关系新增或更新

流程过程中，任一机构关系管理类报文（gmp. 920、gmp. 921、gmp. 922）发出并验签成功后，均匹配对应一条接收确认报文（gmp. 990），该报文可提示机构关系管理报文的接收情况（成功或失败）。

### 7.1.2 机构授权关系删除

该流程描述机构授权关系删除。在双方已建立机构授权关系的基础上，机构关系授权被主张方通过发送 gmp. 921. 001. 01 报文删除双方机构授权关系，具体如下图所示。



图 2 机构授权关系删除

### 7.1.3 机构授权关系撤销

该流程描述机构授权关系撤销。在双方已建立机构授权关系的基础上，机构关系授权主张方通过发送 gmp. 922. 001. 01 报文撤销双方机构授权关系，具体如下图所示。



图 3 机构授权关系撤销

## 8 跨境支付系统的系统与管理类报文

### 8.1 原报文下载申请报文<cips. 714. 001. 02>

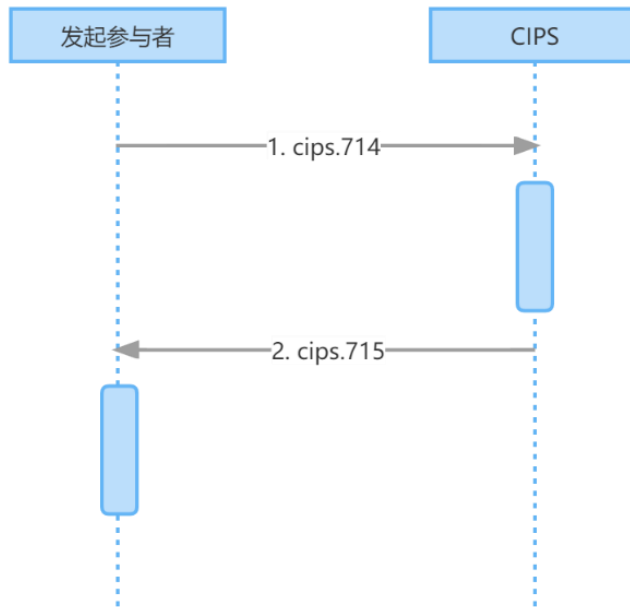
#### 8.1.1 报文功能

系统直接参与者在明细核对发现问题时，针对某一业务的错误发送此报文给CIPS，申请下载指定业务报文的原报文。

#### 8.1.2 报文序列图

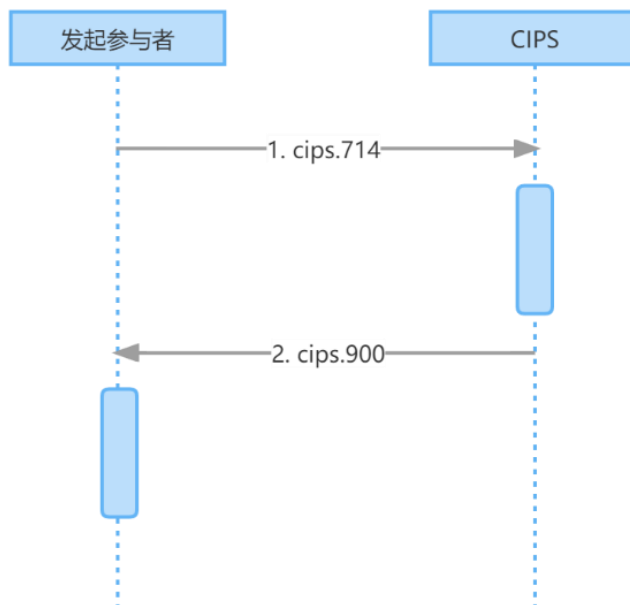
### 8.1.2.1 场景一

直接参与者在明细核对发现问题时，针对某一业务的错误发送原报文下载申请报文给 CIPS，申请下载指定的业务报文的原报文。CIPS 收到报文后，回复原报文下载应答报文。进行核对和校正处理。



### 8.1.2.2 场景二

参与者发送原报文下载申请报文到 CIPS，CIPS 业务检查未通过，回复通用处理确认报文。



### 8.1.2.3 场景三

参与者发起的报文因直接参与者行号不存在、未找到原业务、报文格式错或重账被 CIPS 丢弃该业务报文。

请见 8.17.2。

### 8.1.3 报文结构

cips.714.001.02报文结构参照ISO 20022报文库中的camt.033.001.04，见下表。

表 6 原报文下载申请报文结构

序号	或	报文要素	<XML Tag>	ISO20022 属性	ISO20022 类型	CIPS 属性	CIPS 类型	备注	加签要素
1.		Message root	<ReqForDplct>	[1..1]		[1..1]			
2.		<b>Assignment</b>	<Assgnmt>	[1..1]		[1..1]			
3.		--Identification 报文标识号	<Id>	[1..1]	Max35Text	[1..1]	Max35Text		√
4.		--Assigner	<Assgnr>	[1..1]		[1..1]			
5.		----Agent	<Agt>	[1..1]		[1..1]			
6.		----- FinancialInstitutionIdentification	<FinInstnId>	[1..1]		[1..1]			
7.		----- ClearingSystemMemberIdentification	<ClrSysMmbId>	[0..1]		[1..1]			
8.		----- MemberIdentification 发起直接参与者行号	<MmbId>	[1..1]	Max35Text	[1..1]	Max35Text		√
9.		--Assignee	<Assgne>	[1..1]		[1..1]			
10.		----Agent	<Agt>	[1..1]		[1..1]			
11.		----- FinancialInstitutionIdentification	<FinInstnId>	[1..1]		[1..1]			
12.		----- ClearingSystemMemberIdentification	<ClrSysMmbId>	[0..1]		[1..1]			
13.		----- MemberIdentification 接收直接参与者行号	<MmbId>	[1..1]	Max35Text	[1..1]	Max35Text	固定填写 CIPSCMSHXXX	√
14.		--CreationDateTime 报文发送时间	<CreDtTm>	[1..1]	ISODateTime	[1..1]	ISODateTime		√
15.		<b>Case</b>	<Case>	[1..1]		[1..1]			
16.		--Identification 申请下载的报文标识号	<Id>	[1..1]	Max35Text	[1..1]	Max35Text		√
17.		--Creator	<Cretr>	[1..1]		[1..1]			
18.		----Agent	<Agt>	[1..1]		[1..1]			
19.		----- FinancialInstitutionIdentification	<FinInstnId>	[1..1]		[1..1]			
20.		----- ClearingSystemMemberIdentification	<ClrSysMmbId>	[0..1]		[1..1]			

21.	----- MemberIdentification 原发起直接参与者行号	<MmbId>	[1..1]	Max35Text	[1..1]	Max35Text		√
22.	<b>SupplementaryData</b>	<SplmtryData>	[0..n]		[1..1]			
23.	--PlaceAndName	<PlcAndNm>	[0..1]	Max350Text	[1..1]	Max350Text	固定填写 /Document/ReqFormDpIct/Case	√
24.	--Envelope	<Envlp>	[1..1]		[1..1]			
25.	----Contents	<Cnts>	[1..1]		[1..1]			
26.	-----CheckDate 对账日期	<ChkDt>			[1..1]	ISODate		√
27.	----- OriginalMessageNameIdentification 原报文类型	<OrgnlMsgNmId>			[1..1]	Max35Text		√
28.	----- OriginalMessageBusinessPhase 原报文日间夜间标志	<OrgnlMsgBizPhs>			[1..1]	BizPhaseTypeCode (Max4Text)	DAYT: 日间 NITT: 夜间	√
29.	----- OriginalMessageCreditDebitIndicator 原报文借贷标识	<OrgnlMsgCdtDbtInd>			[0..1]	CreditDebitCode (Max4Text)	CRDT: 贷记 DBIT: 借记	√

#### 8.1.4 报文说明

(1) 能够申请下载的报文如下:

编号	报文类型
1.	客户汇款报文
2.	金融机构汇款报文
3.	批量客户汇款报文
4.	CCP 业务回执报文
5.	银行发起 SSS 业务申请报文
6.	FMI 发起 SSS 业务申请报文
7.	CCP 业务借贷通知报文
8.	资金调整通知报文
9.	清算机构借贷通知报文

(2) “原报文借贷标识”要素仅限非 FMI 直接参与者申请双边业务报文 (cips.133.001.01 和 cips.135.001.01) 下载申请时填写。

## 8.2 原报文下载应答报文<cips.715.001.02>

### 8.2.1 报文功能

CIPS收到原报文下载申请报文后, 组此报文回复参与者。

### 8.2.2 报文序列图

请见8.1.2。

## 8.2.3 报文结构

cips.715.001.02报文结构参照ISO 20022报文库中的camt.034.001.04，见下表。

表 7 原报文下载应答报文结构

序号	或	报文要素	<XML Tag>	ISO20022 属性	ISO20022 类型	CIPS 属性	CIPS 类型	备注	加签要素
1.		Message root	<Dplct>	[1..1]		[1..1]			
2.		<b>Assignment</b>	<Assgnmt>	[1..1]		[1..1]			
3.		--Identification 报文标识号	<Id>	[1..1]	Max35Text	[1..1]	Max35Text		√
4.		--Assigner	<Assgnr>	[1..1]		[1..1]			
5.		----Agent	<Agt>	[1..1]		[1..1]			
6.		----- FinancialInstitutionIdentific ation	<FinInstnId >	[1..1]		[1..1]			
7.		----- ClearingSystemMemberIdentific ation	<ClrSysMmbI d>	[0..1]		[1..1]			
8.		----- MemberIdentification 发起直接参与者行 号	<MmbId>	[1..1]	Max35Text	[1..1]	Max35Text	固 定 填 写 CIPSCMSHXXX	√
9.		--Assignee	<Assgne>	[1..1]		[1..1]			
10.		----Agent	<Agt>	[1..1]		[1..1]			
11.		----- FinancialInstitutionIdentific ation	<FinInstnId >	[1..1]		[1..1]			
12.		----- ClearingSystemMemberIdentific ation	<ClrSysMmbI d>	[0..1]		[1..1]			
13.		----- MemberIdentification 接收直接参与者行号	<MmbId>	[1..1]	Max35Text	[1..1]	Max35Text		√
14.		--CreationDateTime 报文发送时间	<CreDtTm>	[1..1]	ISODateTi me	[1..1]	ISODateTi me		√
15.		<b>Case</b>	<Case>	[1..1]		[1..1]			
16.		--Identification 原报文标识号	<Id>	[1..1]	Max35Text	[1..1]	Max35Text		√
17.		--Creator	<Cretr>	[1..1]		[1..1]			
18.		----Agent	<Agt>	[1..1]		[1..1]			
19.		----- FinancialInstitutionIdentific ation	<FinInstnId >	[1..1]		[1..1]			
20.		----- ClearingSystemMemberIdentific ation	<ClrSysMmbI d>	[0..1]		[1..1]			
21.		----- MemberIdentification 原发起直接参与者 行号	<MmbId>	[1..1]	Max35Text	[1..1]	Max35Text		√
22.		<b>Duplicate</b>	<Dplct>	[1..1]		[1..1]			
23.		--Type	<Tp>	[1..1]	Max35Text	[1..1]	Max35Text		√

	原报文类型							
24.	--Data	<Data>	[1..1]		[1..1]			
25.	----Data 报文内容原文	<Data>	[1..1]	Any	[1..1]	Any	原业务报文经过 base64 编码后的文 本	√
26.	<b>SupplementaryData</b>	<SplmtryData>	[0..n]		[1..1]			
27.	--PlaceAndName	<PlcAndNm>	[0..1]	Max350Text	[1..1]	Max350Text	固 定 填 写 /Document/Dplct/ Case	√
28.	--Envelope	<Envlp>	[1..1]		[1..1]			
29.	----Contents	<Cnts>	[1..1]		[1..1]			
30.	----- OriginalMessageProcessStatus 原报文处理状态	<OrgnlMsgPr cSts>			[1..1]	ProcessCo de (Max4Tex t)		√
31.	-----BusinessPhase 原报文日间夜间标志	<OrgnlMsgBi zPhs>			[1..1]	BizPhaseT ypeCode (Max4Tex t)	DAYT: 日间 NITT: 夜间	√
32.	-----CreditDebitIndicator 原报文借贷标识	<OrgnlMsgCd tDbtInd>			[0..1]	CreditDeb itCode (Max4Tex t)	CRDT: 贷记 DBIT: 借记	√
33.	----- OriginalMessageProcessDate 原报文处理日期	<OrgnlMsgPr cDt>			[1..1]	ISODate		√
34.	----- OriginalMessageProcessTime 原报文处理时间	<OrgnlMsgPr cTm>			[1..1]	ISODateTi me		√

#### 8.2.4 报文说明

- (1) 原报文标识号,原发起直接参与者行号和原报文类型等指的是原申请报文(cips.714)。
- (2) 报文内容原文中业务处理状态以原报文处理状态为准。

### 8.3 系统状态变更通知报文<cips.801.001.01>

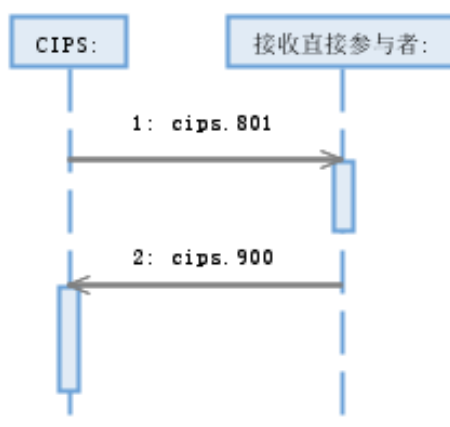
#### 8.3.1 报文功能

CIPS发送本报文给所有参与者,将系统运行状态通知给参与者,系统状态变更信息生效方式为立即生效。

#### 8.3.2 报文序列图

CIPS发送系统状态变更通知报文至所有直接参与者,参与者收妥报文后,回复通用处理确认报文给CIPS。





### 8.3.3 报文结构

cips.801.001.01报文结构见下表。

表 8 系统状态变更通知报文结构

序号	或	报文要素	<XML Tag>	ISO20022 属性	ISO20022 类型	CIPS 属性	CIPS 类型	备注	加签要素
1.		Message root	<AdmstnPrtryMsg>	[1..1]		[1..1]			
2.		--MessageIdentification	<MsgId>	[0..1]		[1..1]			
3.		----Reference 报文标识号	<Ref>	[1..1]	Max35Text	[1..1]	Max35Text		
4.		--ProprietaryData	<PrtryData>	[1..1]		[1..1]			
5.		----Type 报文类型	<Tp>	[1..1]	Max35Text	[1..1]	Max35Text	固定填写 cips.801.001.01	
6.		----Data	<Data>	[0..1]		[1..1]			
7.		-----OriginalSystemDate 原系统日期	<OrgnlSysDt>			[1..1]	ISODate		
8.		-----OriginalSystemStatus 原系统状态	<OrgnlSysSts>			[1..1]	SystemStatus (Max4Text)	CLSD: 日间 营业准备 ACTV: 日间 处理 SUSP: 日间 业务截止 CLSG: 场终 处理 NTAC: 夜间 处理 NTSP: 夜间 业务截止 NTCS: 日终	
9.		-----CurrentSystemDate 系统当前日期	<CurSysDt>			[1..1]	ISODate		
10.		-----CurrentSystemStatus 系统当前状态	<CurSysSts>			[1..1]	SystemStatus (Max4Text)	CLSD: 日 间营业准 备 ACTV: 日间	

								处 理 SUSP: 日间 业务截止 CLSG: 场终 处理 NTAC: 夜间 处理 NTSP: 夜间 业务截止 NTCS: 日终	
11.	-----NextSystemDate 系统下一日期	<NxtSysDt >			[1..1]	ISODate			
12.	-----MemberChangeNumber 参与者变更期数	<MmbChngNb >			[0..1]	Exact8NumericText			
13.	-----ParameterChangeNumber 公共参数变更期数	<ParamChngNb >			[0..1]	Exact8NumericText			
14.	-----DirectMemberChangeNumber 间参所属直参变更期数	<DrctMmbChngNb >			[0..1]	Exact8NumericText			
15.	-----Unstructured 附言	<Ustrd >			[0..1]	Max35Text	允许中文		

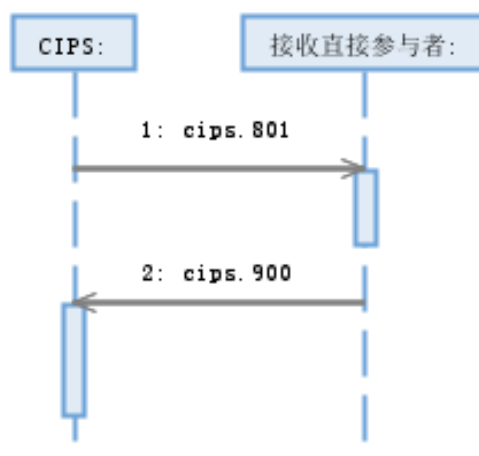
#### 8.4 系统状态变更通知报文（外币）<cips.801.002.01>

##### 8.4.1 报文功能

CIPS发送本报文给对应外币业务参与者，将系统运行状态通知给对应业务参与者，系统状态变更信息生效方式为立即生效。

##### 8.4.2 报文序列图

CIPS发送系统状态变更通知报文至所有对应业务参与者，参与者收妥报文后，回复通用处理确认报文给CIPS。



##### 8.4.3 报文结构

cips.801.002.01报文结构见下表。

表 9 系统状态变更通知报文（外币）结构

序 或	报文要素	<XML Tag>	ISO200	ISO20022	CIPS 属	CIPS 类型	备注	加
-----	------	-----------	--------	----------	--------	---------	----	---

号			22 属性	类型	性			签要素
1.	Message root	<AdmstnPrtryMsg>	[1..1]		[1..1]			
2.	-- MessageIdentification	<MsgId>	[0..1]		[1..1]			
3.	----Reference 报文标识号	<Ref>	[1..1]	Max35Text	[1..1]	Max35Text		
4.	--ProprietaryData	<PrtryData>	[1..1]		[1..1]			
5.	----Type 报文类型	<Tp>	[1..1]	Max35Text	[1..1]	Max35Text	固 定 填 写 cips.801.002.01	
6.	----Data	<Data>	[0..1]		[1..1]			
7.	----- OriginalSystemDate 原系统日期	<OrgnlSysDt>			[1..1]	ISODate		
8.	----- OriginalSystemStatus 原系统状态	<OrgnlSysSts>			[1..1]	SystemStatus (Max4Text)	CLSD: 日间营业准备 ACTV: 日间处理 SUSP: 日间业务截止 CLSG: 日终	
9.	----- CurrentSystemDate 系统当前日期	<CurSysDt>			[1..1]	ISODate		
10.	----- CurrentSystemStatus 系统当前状态	<CurSysSts>			[1..1]	SystemStatus (Max4Text)	CLSD: 日间营业准备 ACTV: 日间处理 SUSP: 日间业务截止 CLSG: 日终	
11.	-----NextSystemDate 系统下一日期	<NxtSysDt>			[1..1]	ISODate		
12.	-----Currency 币种	<Ccy>			[1..1]	ActiveOrHistoricCurrencyCode	HKD	
13.	-----Unstructured 附言	<Ustrd>			[0..1]	Max35Text	允许中文	

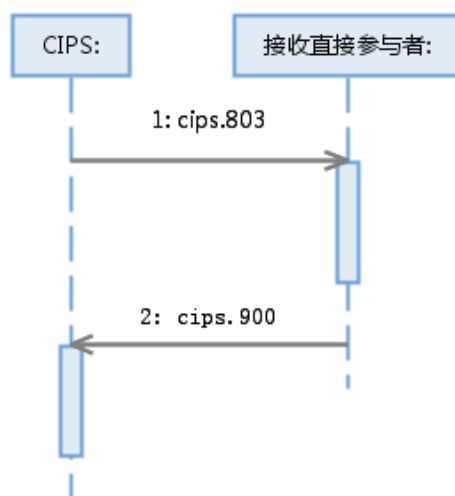
## 8.5 参与者状态变更通知报文<cips.803.001.01>

### 8.5.1 报文功能

CIPS通过本报文将某参与者的状态信息通知给其他所有参与者，参与者根据本报文修改该参与者的系统运行状态。参与者状态变更通知信息立即生效。

### 8.5.2 报文序列图

CIPS发送参与者状态变更通知报文至所有参与者，参与者收妥报文后，回复通用处理确认报文给CIPS。



### 8.5.3 报文结构

cips.803.001.01报文结构见下表。

表 10 参与者状态变更通知报文结构

序号	或	报文要素	<XML Tag>	ISO20022 属性	ISO20022 类型	CIPS 属性	CIPS 类型	备注	加签要素
1.		Message root	<AdmstnPrtryMsg>	[1..1]		[1..1]			
2.		--MessageIdentification	<MsgId>	[0..1]		[1..1]			
3.		----Reference 报文标识号	<Ref>	[1..1]	Max35Text	[1..1]	Max35Text		
4.		--ProprietaryData	<PrtryData>	[1..1]		[1..1]			
5.		----Type 报文类型	<Tp>	[1..1]	Max35Text	[1..1]	Max35Text	固定填写 cips.803.001.01	
6.		----Data	<Data>	[0..1]		[1..1]			
7.		-----StatusInformation	<StsInf>			[1..1]			
8.		----- MemberIdentification 变更参与机构行号	<MmbId>			[1..1]	Max35Text		
9.		-----Status 办理业务状态	<Sts>			[1..1]	RunStatCode (Max4Text)	ENBL 正常 DSBL 暂停	
10.		-----LoggingStatus 登录状态	<LoginSts>			[1..1]	LoginOperationTypeCode (Max4Text)	LOGN: 登录 LOGF: 退出	

## 8.6 登录/登出申请报文<cips.805.001.01>

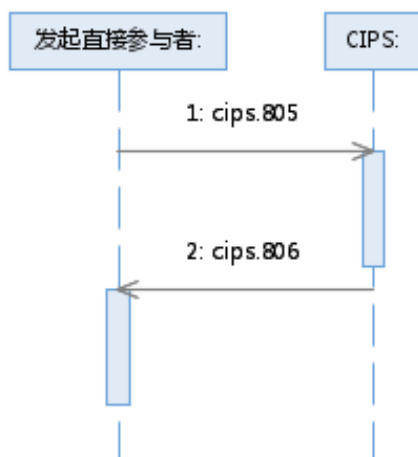
### 8.6.1 报文功能

参与者向CIPS发送本报文，进行登录/登出操作，CIPS向参与者发送登录/登出应答报文。

### 8.6.2 报文序列图

#### 8.6.2.1 场景一

参与者发送的登录/登出申请报文，CIPS检查无误或CIPS业务检查未通过（如未登录或无权限等），反馈登录/登出应答报文至发起参与者。



### 8.6.2.2 场景二

参与者发起的报文因直接参与者行号不存在、行号有效标志非法、报文格式错或重账被CIPS丢弃该业务报文。

请见8.17.2。

### 8.6.3 报文结构

cips.805.001.01报文结构见下表。

表 11 登录/登出申请报文结构

序号	或	报文要素	<XML Tag>	ISO20022 属性	ISO20022 类型	CIPS 属性	CIPS 类型	备注	加签要素
1.		Message root	<AdmstnPrtryMsg>	[1..1]		[1..1]			
2.		--MessageIdentification	<MsgId>	[0..1]		[1..1]			
3.		----Reference 报文标识号	<Ref>	[1..1]	Max35Text	[1..1]	Max35Text		√
4.		--ProprietaryData	<PrtryData>	[1..1]		[1..1]			
5.		----Type 报文类型	<Tp>	[1..1]	Max35Text	[1..1]	Max35Text	固定填写 cips.805.001.01	√
6.		----Data	<Data>	[0..1]		[1..1]			
7.		-----LoginInformation	<LoginInf>			[1..1]			
8.		-----LoginOperationType 操作类型	<LoginOprTp>			[1..1]	LoginOperationType Code (Max4Text)	LOGN: 登录 LOGF: 退出	√

## 8.7 登录/登出应答报文<cips.806.001.01>

### 8.7.1 报文功能

参与者向CIPS发送登录/登出申请报文，进行登录/登出操作，CIPS向参与者发送本报文。

### 8.7.2 报文序列图

请见见8.6.2。

### 8.7.3 报文结构

cips.806.001.01报文结构见下表。

表 12 登录/登出应答报文结构

序号	或	报文要素	<XML Tag>	ISO20022 属性	ISO20022 类型	CIPS 属性	CIPS 类型	备注	加签要素
1.		Message root	<AdmstnPrtryMsg>	[1..1]		[1..1]			
2.		--MessageIdentification	<MsgId>	[0..1]		[1..1]			
3.		----Reference 报文标识号	<Ref>	[1..1]	Max35Text	[1..1]	Max35Text		
4.		--ProprietaryData	<PrtryData>	[1..1]		[1..1]			
5.		----Type 报文类型	<Tp>	[1..1]	Max35Text	[1..1]	Max35Text	固定填写 cips.806.001.01	
6.		----Data	<Data>	[0..1]		[1..1]			
7.		----- OriginalGroupInformation	<OrgnlGrpInf>			[1..1]			
8.		----- OriginalMessageIdentification 原报文标识号	<OrgnlMsgId>			[1..1]	Max35Text		
9.		----- LoginResponseInformation	<LoginRspnInf>			[1..1]			
10.		----- LoginOperationType 操作类型	<LoginOprTp>			[1..1]	LoginOperationTypeCode (Max4Text)	LOGN: 登录 LOGF: 退出	
11.		----- CurrentSystemDate 系统当前日期	<CurSysDt>			[1..1]	ISODate		
12.		----- CurrentSystemStatus 系统当前状态	<CurSysSts>			[1..1]	SystemStatus (Max4Text)		
13.		----- ProcessStatus CIPS 处理状态	<PrcSts>			[1..1]	ProcessCode (Max4Text)	RSVL: 已处理 RJCT: 已拒绝	
14.		----- ProcessCodeAndInformation 业务处理码+业务 拒绝信息	<PrcCdAndInf>			[0..1]	Max105Text	业务处理码(参照 CIPS 信息交换规范第1部分:总则 附录 A)/业务拒绝 信息	

### 8.7.4 报文说明

(1) 当CIPS处理状态为“RJCT”已拒绝，且业务处理码后五位为“W0001”，说明参与者的登录状态为已登录，参与者重复登录；当CIPS处理状态为“RJCT”已拒绝，且业务处理码后五位为“W0002”，说明参与者的登录状态为已退出，参与者在未登录的情况下做退出登录。

(2) 操作类型为原申请报文中的操作类型。

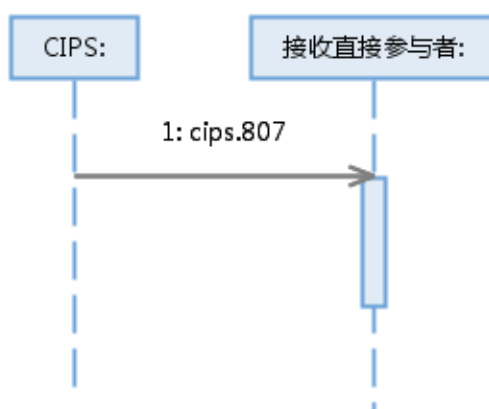
## 8.8 强制离线通知报文<cips.807.001.01>

### 8.8.1 报文功能

CIPS 向参与者发送本报文，通知参与者已被强制退出系统（不包括禁止登录），参与者根据本报文修改行内系统或自身登录状态为退出状态。

### 8.8.2 报文序列图

CIPS发送强制离线通知报文至参与者。



### 8.8.3 报文结构

cips.807.001.01报文结构见下表。

表 13 强制离线通知报文结构

序号	或	报文要素	<XML Tag>	ISO20022 属性	ISO20022 类型	CIPS 属性	CIPS 类型	备注	加签要素
1.		Message root	<AdmstnPrtryMsg>	[1..1]		[1..1]			
2.		--MessageIdentification	<MsgId>	[0..1]		[1..1]			
3.		----Reference 报文标识号	<Ref>	[1..1]	Max35Text	[1..1]	Max35Text		
4.		--ProprietaryData	<PrtryData>	[1..1]		[1..1]			
5.		----Type 报文类型	<Tp>	[1..1]	Max35Text	[1..1]	Max35Text	固定填写 cips.807.001.01	

## 8.9 通用处理确认报文<cips.900.001.01>

### 8.9.1 报文功能

CIPS在收到参与者发来的报文后，根据业务处理情况，将该笔业务处理结果通知相关参与者；或参与者在收到CIPS发来的关键报文后，发送该报文给CIPS，通知CIPS参与者已处理相关报文。

### 8.9.2 报文序列图

请见其他报文的回应阶段。

## 8.9.3 报文结构

cips.900.001.01报文结构参照ISO 20022报文库中的camt.025.001.03，见下表。

表 14 通用处理确认报文结构

序号	或	报文要素	<XML Tag>	ISO20022 属性	ISO20022 类型	CIPS 属性	CIPS 类型	备注	加签要素
1.		Message root	<Rct>	[1..1]		[1..1]			
2.		<b>MessageHeader</b>	<MsgHdr>	[1..1]		[1..1]			
3.		--MessageIdentification 报文标识号	<MsgId>	[1..1]	Max35Text	[1..1]	Max35Text		√
4.		--CreationDateTime 报文发送时间	<CreDtTm>	[0..1]	ISODateTime	[1..1]	ISODateTime		√
5.		--RequestType	<ReqTp>	[0..1]		[1..1]			
6.		----Proprietary	<Prtry>	[1..1]		[1..1]			
7.		-----Identification 报文类型	<Id>	[1..1]	Max35Text	[1..1]	Max35Text	固定填写 cips.900.001.01	√
8.		<b>ReceiptDetails</b>	<RctDtls>	[1..n]		[1..1]			
9.		-- OriginalMessageIdentification	<OrgnlMsgId>	[1..1]		[1..1]			
10.		---- MessageIdentification 原报文标识号	<MsgId>	[1..1]	Max35Text	[1..1]	Max35Text		√
11.		---- MessageNameIdentification 原报文类型	<MsgNmId>	[0..1]	Max35Text	[1..1]	Max35Text		√
12.		----OriginatorName 原发起直接参与者行号	<OrgtrNm>	[0..1]	Max70Text	[1..1]	Max35Text		√
13.		--RequestHandling	<ReqHdlg>	[0..n]		[1..1]			
14.		----StatusCode 业务状态	<StsCd>	[1..1]	Max4AlphaNumericText	[1..1]	ProcessCode (Max4Text)		√
15.		----Description 业务处理码+处理信息	<Desc>	[1..1]	Max140Text	[1..1]	Max105Text	业务处理码(参照 CIPS 信息交换规范第1部分:总则 附录 A) /处理信息	√

## 8.9.4 报文说明

(1) 当参与者发送该报文回复CIPS关键报文已处理时，业务状态填写“RSVL 已处理”，业务处理码+处理信息部分固定填0。

(2) 关键应答报文清单如下：

报文类型号	报文名称
cips.374.001.01	注资白名单广播报文
cips.611.001.01	计费清单报文
cips.621.001.01	净额结算通知报文
cips.701.001.02	资金调整核对报文



cips.711.001.02	跨境业务汇总核对报文
cips.716.001.02	FMI 跨境业务核对报文
cips.801.001.01	系统状态变更通知报文
cips.803.001.01	参与者状态变更通知报文
cips.903.001.01	数字证书绑定通知报文
cips.901.001.01	参与者信息变更通知报文
cips.902.001.01	业务权限变更通知报文
cips.904.001.01	系统参数变更通知报文
cips.906.001.01	间参所属直参变更通知报文
cips.922.001.01	自动化验证报文

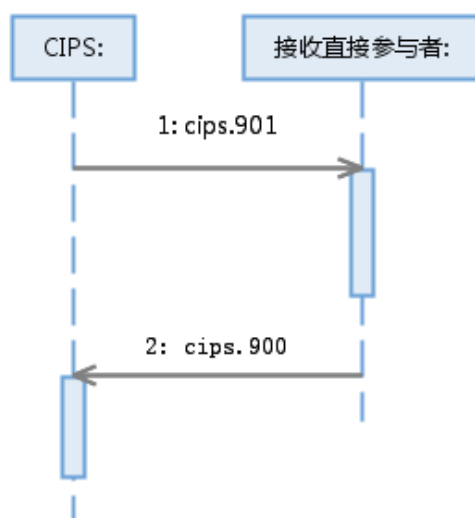
## 8.10 参与者信息变更通知报文<cips.901.001.01>

### 8.10.1 报文功能

参与者信息变更后，CIPS发送参与者信息变更通知报文给所有直接参与者。

### 8.10.2 报文序列图

CIPS发送参与者信息变更通知报文至所有直接参与者。参与者收妥报文后，回复通用处理确认报文给CIPS。



### 8.10.3 报文结构

cips.901.001.01报文结构见下表。

表 15 参与者信息变更通知报文结构

序号	或	报文要素	<XML Tag>	ISO20022 属性	ISO20022 类型	CIPS 属性	CIPS 类型	备注	加签要素
1.		Message root	<AdmstnPrt ryMsg>	[1..1]		[1..1]			

2.	--MessageIdentification	<MsgId>	[0..1]		[1..1]			
3.	----Reference 报文标识号	<Ref>	[1..1]	Max35Text	[1..1]	Max35Text		
4.	--ProprietaryData	<PrtryData>	[1..1]		[1..1]			
5.	----Type 报文类型	<Tp>	[1..1]	Max35Text	[1..1]	Max35Text	固定填写 cips.901.001.01	
6.	----Data	<Data>	[0..1]		[1..1]			
7.	-----CreationDateTime 报文发送时间	<CreDtTm>			[1..1]	ISODateTime		
8.	-----ChangeNumber 变更期数	<ChngNb>			[1..1]	Exact8NumericText		
9.	-----ChangeInformation 变更信息	<ChngInf>			[1..n]			
10.	-----ChangeType 变更类型	<ChngTp>			[1..1]	ChangeCode (Max4Text)	ADDD: 新增 MODI: 变更 DELE: 撤销	
11.	-----MemberIdentification 参与者行号	<MmbId>			[1..1]	Max35Text		
12.	-----MemberNameInChinese 参与者中文行名	<MmbNmChn>			[1..1]	Max140Text	允许中文	
13.	-----MemberNameInEnglish 参与者英文行名	<MmbNmEng>			[1..1]	Max140Text		
14.	-----CountryAndRegionCode 国家地区代码	<CntyAndRgCd>			[1..1]	NationCode (Max4Text)		
15.	-----BankCategory 参与者资格标识	<BankCatg>			[1..1]	BankCategory (Max4Text)	DRPT 直接参与者 IDPT 间接参与者	
16.	-----Custodian 所属资金托管行	<Cstd>			[0..1]	Max35Text		
17.	-----DomesticFlag 境内标识	<DmtFlag>			[1..1]	DomesticFlag (Max4Text)	DMPT 境内参与者 OSPT 境外参与者	
18.	-----LEI 法人机构识别编码	<Lei>			[0..1]	Max20Text		
19.	-----EffectiveDate 变更生效日期	<FctvDt>			[1..1]	ISODate	新增、变更和撤销 的变更生效日期	
20.	-----Telephone 电话	<Tel>			[0..1]	Max30Text		
21.	-----AddressLine 地址	<AdrLine>			[0..1]	Max490Text	允许中文	
22.	-----ZipCode 邮编	<ZipCode>			[0..1]	Max16Text		
23.	-----Mail 邮箱	<Mail>			[0..1]	Max256Text		
24.	-----Contact 联系人	<Contact>			[0..1]	Max140Text	允许中文	

## 8.10.4 报文说明

(1) 所属资金托管行只有被托管行需要填写。

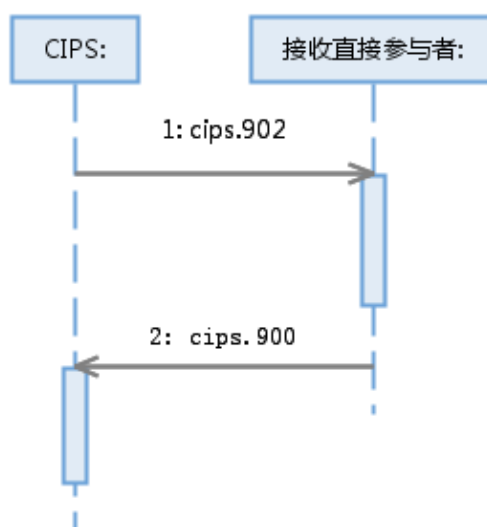
## 8.11 业务权限变更通知报文<cips.902.001.01>

### 8.11.1 报文功能

CIPS下发业务权限变更通知报文给所有直接参与者，报文中包含变更参与者的全量权限数据。

### 8.11.2 报文序列图

CIPS 发送业务权限变更通知报文至所有直接参与者，参与者收妥报文后，回复通用处理确认报文给 CIPS。



### 8.11.3 报文结构

cips.902.001.01报文结构见下表。

表 16 业务权限变更通知报文结构

序号	或	报文要素	<XML Tag>	ISO2002 2 属性	ISO20022 类型	CIPS 属 性	CIPS 类型	备注	加签 要素
1.		Message root	<AdmstnPrtry Msg>	[1..1]		[1..1]			
2.		--MessageIdentification	<MsgId>	[0..1]		[1..1]			
3.		----Reference 报文标识号	<Ref>	[1..1]	Max35Text	[1..1]	Max35Text		
4.		--ProprietaryData	<PrtryData>	[1..1]		[1..1]			
5.		----Type 报文类型	<Tp>	[1..1]	Max35Text	[1..1]	Max35Text	固 定 填 写 cips.902.001. 01	
6.		----Data	<Data>	[0..1]		[1..1]			
7.		-----AuthorityInformation 参与机构权限清单	<AuthrtyInf>			[1..n]			
8.		-----InitiateParticipant 参与机构行号	<InitPtcept>			[1..1]	Max35Text		
9.		----- SendBusinessAuthorityInform ation	<SndBizAuthr tyInf>			[0..1]			

		发送业务权限清单							
10.		-----MessageType 报文类型	<MT>			[0..n]	Max35Text		
11.		----- ReceiveBusinessAuthorityInf ormation 接收业务权限清单	<RcvBizAuthr tyInf>			[0..1]			
12.		-----MessageType 报文类型	<MT>			[0..n]	Max35Text		

#### 8.11.4 报文说明

(1) 需要控制权限的报文如下：

序号	报文类型
1.	客户汇款报文
2.	金融机构汇款报文
3.	批量业务客户汇款报文
4.	CCP业务申请报文
5.	银行发起SSS业务申请报文
6.	FMI发起SSS业务申请报文
7.	业务查询报文
8.	通用签名信息业务报文
9.	清算机构借贷报文

(2) 如果发送、接收业务权限清单中无以上报文，则参与者不可以发送、接收相应的报文。其他报文CIPS不做权限控制。

### 8.12 数字证书绑定通知报文<cips.903.001.01>

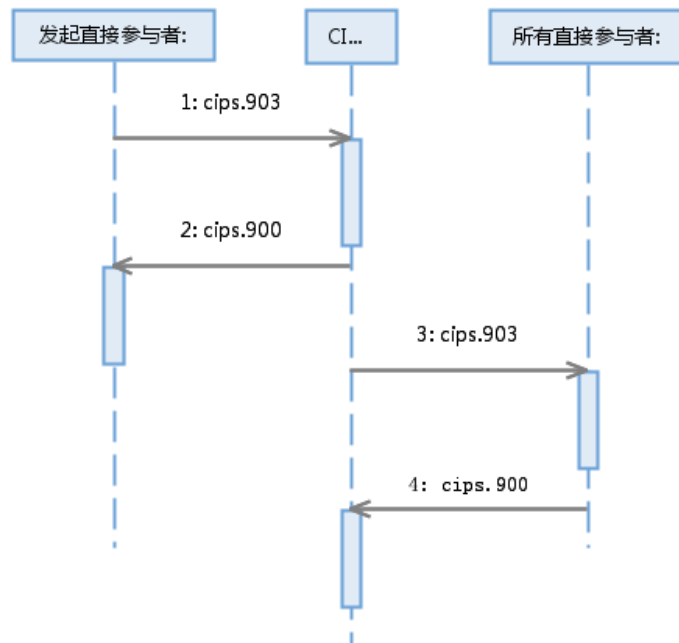
#### 8.12.1 报文功能

当参与者更换新的数字证书时，使用新数字证书对本报文加数字签名，此报文中含有数字证书的公钥，发送本报文给CIPS，CIPS将本报文广播给所有参与者。参与者从本报文中获取数字证书的证书公钥、证书有效期等信息。

#### 8.12.2 报文序列图

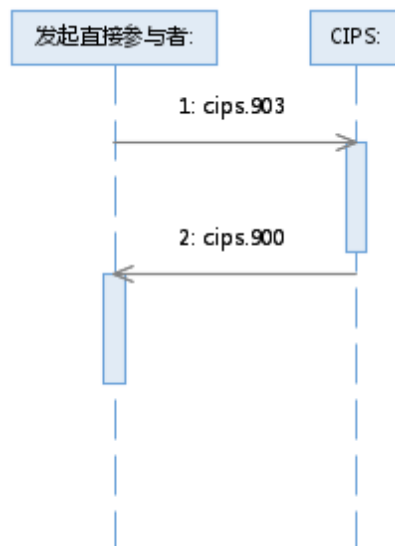
##### 8.12.2.1 场景一

发起参与者发送数字证书绑定通知报文，CIPS业务检查通过，则向发起参与者回复通用处理确认报文，并转发此报文至所有参与者，参与者收妥报文后，回复通用处理确认报文给CIPS。



### 8.12.2.2 场景二

发起参与者发送数字证书绑定通知报文，CIPS业务检查未通过（如未登录或无权限等），则通过回复通用处理确认报文至发送参与者，告知拒绝接受此报文的原因。



### 8.12.2.3 场景三

参与者发起的报文因直接参与者行号不存在、行号有效标志非法、报文格式错或重账被CIPS丢弃该业务报文。

请见8.17.2。

### 8.12.3 报文结构

cips.903.001.01报文结构见下表。

表 17 数字证书绑定通知报文结构

序号	或	报文要素	<XML Tag>	ISO2002 2 属性	ISO20022 类 型	CIPS 属 性	CIPS 类型	备注	加 签 要 素
1.		Message root	<AdmstnPrtryMsg>	[1..1]		[1..1]			
2.		--MessageIdentification	<MsgId>	[0..1]		[1..1]			
3.		----Reference 报文标识号	<Ref>	[1..1]	Max35Text	[1..1]	Max35Text		√
4.		--Other	<Othr>	[0..1]		[1..1]			
5.		----Reference 报文发送时间	<Ref>	[1..1]	Max35Text	[1..1]	ISODateTime		√
6.		--ProprietaryData	<PrtryData>	[1..1]		[1..1]			
7.		----Type 报文类型	<Tp>	[1..1]	Max35Text	[1..1]	Max35Text	固 定 填 写 cips.903.001.01	√
8.		----Data	<Data>	[0..1]		[1..1]			
9.		----- CertificateNotificationInf ormation	<CertNtfctn Inf>			[1..1]			
10.		-----ChangeType 变更类型	<ChgTp>			[1..1]	ChangeCode (Max4Text)	ADDD: 新增 DELE: 撤销	√
11.		----- MemberIdentification 变更参与机构行号	<MmbId>			[1..1]	Max35Text		√

#### 8.12.4 报文说明

(1) 数字证书中的DN号码和SN号码从数字签名域获取。

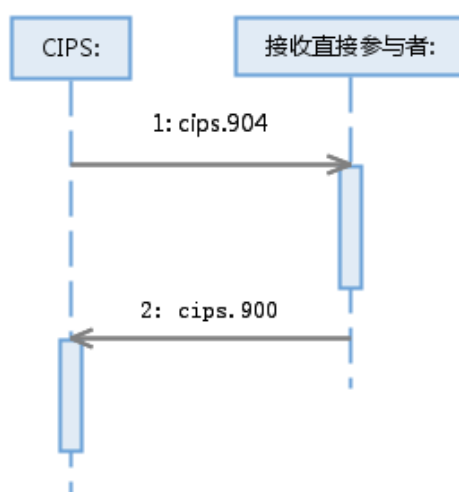
#### 8.13 系统参数变更通知报文<cips.904.001.01>

##### 8.13.1 报文功能

当系统参数发生变化后,由CIPS确认后发送给所有参与者,生效方式可为定时生效或及时生效,视具体参数而定。

##### 8.13.2 报文序列图

CIPS发送系统参数变更通知报文至所有参与者。参与者收妥报文后,回复通用处理确认报文给CIPS。



### 8.13.3 报文结构

cips.904.001.01报文结构见下表。

表 18 系统参数变更通知报文结构

序号	或	报文要素	<XML Tag>	ISO20022 属性	ISO20022 类型	CIPS 属性	CIPS 类型	备注	加签要素
1.		Message root	<AdmstnPrtryMsg>	[1..1]		[1..1]			
2.		--MessageIdentification	<MsgId>	[0..1]		[1..1]			
3.		----Reference 报文标识号	<Ref>	[1..1]	Max35Text	[1..1]	Max35Text		
4.		--ProprietaryData	<PrtryData>	[1..1]		[1..1]			
5.		----Type 报文类型	<Tp>	[1..1]	Max35Text	[1..1]	Max35Text	固定填写 cips.904.001.01	
6.		----Data	<Data>	[0..1]		[1..1]			
7.		-----ChangeNumber 变更期数	<ChngNb>			[1..1]	Exact8NumericText		
8.		-----ChangeRecordNumber 变更记录数目	<ChngRcrdNb>			[1..1]	Max8NumericText		
9.		-----EffectiveInformaiton	<FctvInf>			[1..1]			
10.		-----EffectiveType 生效类型	<FctvTp>			[1..1]	EffectiveCode (Max4Text)	EFIM: 立即生效 EFSM: 指定日期生效	
11.		-----EffectiveDate 变更生效日期	<FctvDt>			[1..1]	ISODate		
12.		-----SystemParameterInformation 系统参数信息	<SysParamInf>			[1..n]			
13.		-----ChangeType 变更类型	<ChgTp>			[1..1]	ChangeCode (Max4Text)	ADDD: 新增 MODI: 变更 DELE: 撤销	
14.		-----CommonDataType 公共数据类型	<CmonDataTp>			[1..1]	CommonDataCode (Max4Text)		

15.	-----CommonDataCode 公共数据代码	<CmonDataCd >			[1..1]	Max8Text		
16.	----- CommonDataNameInChinese 公共数据中文名称	<CmonDataNm Chn>			[1..1]	Max60Text	允许中文	
17.	----- CommonDataNameInEnglish 公共数据英文名称	<CmonDataNm Eng>			[0..1]	Max60Text		
18.	-----CommonDataValue 公共数据值	<CmonDataVa l>			[1..1]	Max256Text		

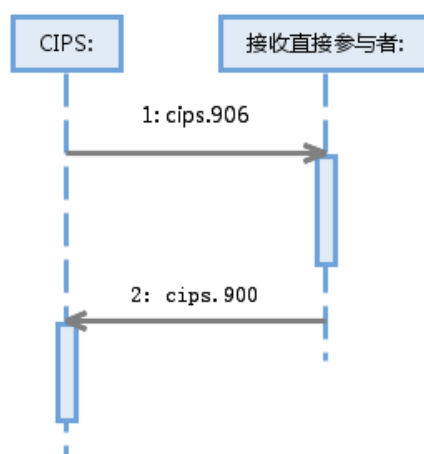
## 8.14 间参所属直参变更通知报文<cips.906.001.01>

### 8.14.1 报文功能

参与者直间参信息变更后，CIPS发送间参所属直参变更通知报文给所有直接参与者。

### 8.14.2 报文序列图

CIPS发送间参所属直参变更通知报文至所有直接参与者，参与者收到报文后，回复通用处理确认报文给CIPS。



### 8.14.3 报文结构

cips.906.001.01报文结构见下表。

表 19 间参所属直参变更通知报文结构

序号	或	报文要素	<XML Tag>	ISO2002 2 属性	ISO20022 类型	CIPS 属 性	CIPS 类型	备注	加 签 要 素
1.		Message root	<AdmstnPrtr yMsg>	[1..1]		[1..1]			
2.		--MessageIdentification	<MsgId>	[0..1]		[1..1]			
3.		----Reference 报文标识号	<Ref>	[1..1]	Max35Text	[1..1]	Max35Text		
4.		--ProprietaryData	<PrtryData>	[1..1]		[1..1]			
5.		----Type 报文类型	<Tp>	[1..1]	Max35Text	[1..1]	Max35Text	固定填写 cips.906.001.0	



							1	
6.	----Data	<Data>	[0..1]		[1..1]			
7.	-----CreationDateTime 报文发送时间	<CreDtTm>			[1..1]	ISODatetime		
8.	-----ChangeNumber 变更期数	<ChngNb>			[1..1]	Exact8NumericText		
9.	-----ChangeInformation 变更信息	<ChngInf>			[1..n]			
10.	-----ChangeType 变更类型	<ChngTp>			[1..1]	ChangeCode	ADDD: 新增 DELE: 撤销	
11.	-----MemberIdentification 参与者行号	<MmbId>			[1..1]	Max35Text		
12.	-----DirectBankCode 所属直参行号	<DrctBkCd>			[1..1]	Max35Text		
13.	-----EffectiveDate 变更生效日期	<FctvDt>			[1..1]	ISODate	新增和撤销的变更生效日期	

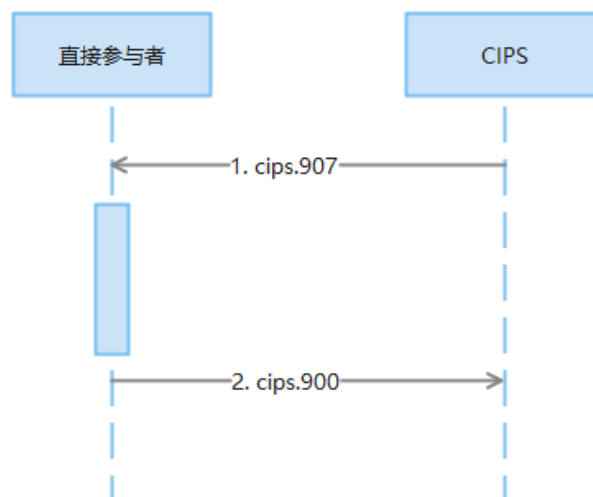
### 8.15 结算行信息变更通知报文<cips.907.001.01>

#### 8.15.1 报文功能

结算行信息变更后，CIPS发送结算行信息变更通知报文给所有对应业务直接参与者。

#### 8.15.2 报文序列图

CIPS发送结算行信息变更通知报文至所有对应业务直接参与者，参与者收妥报文后，回复通用处理确认报文给CIPS。



#### 8.15.3 报文结构

cips.907.001.01报文结构见下表。

表 20 结算行信息变更通知报文结构

序号	或	报文要素	<XML Tag>	ISO20022 属性	ISO20022 类型	CIPS 属性	CIPS 类型	备注	加签要素
1.		Message root	<AdmstnPrtry>	[1..1]		[1..1]			

			Msg>					
2.	--MessageIdentification	<MsgId>	[0..1]		[1..1]			
3.	----Reference 报文标识号	<Ref>	[1..1]	Max35Text	[1..1]	Max35Text		
4.	--ProprietaryData	<PrtryData>	[1..1]		[1..1]			
5.	----Type 报文类型	<Tp>	[1..1]	Max35Text	[1..1]	Max35Text	固定填写 cips.907.001. 01	
6.	----Data	<Data>	[0..1]		[1..1]			
7.	-----CreationDateTime 报文发送时间	<CreDtTm>			[1..1]	ISODateTime		
8.	-----ChangeInformation 变更信息	<ChngInf>			[1..n]			
9.	-----ChangeType 变更类型	<ChngTp>			[1..1]	ChangeCode (Max4Text)	ADDD: 新增 MODI: 变更 DELE: 撤销	
10.	-----EffectiveDate 变更生效日期	<FctvDt>			[1..1]	ISODate	新增、变更和撤销的变更生效日期	
11.	-----Currency 币种	<Ccy>			[1..1]	ActiveOrHistoricCurrencyCode	HKD	
12.	----- CurrencyAmountDecimalLength 币种金额小数位	<CcyAmtDecimalLen>			[1..1]	Max2NumericText		
13.	----- SettlementBankIdentification 结算行行号	<SettleBankId>			[1..1]	Max35Text		
14.	----- SettlementBankInChinese 结算行中文行名	<SettleBankNmChn>			[1..1]	Max140Text	允许中文	
15.	----- SettlementBankInEnglish 结算行英文行名	<SettleBankNmEng>			[1..1]	Max140Text		

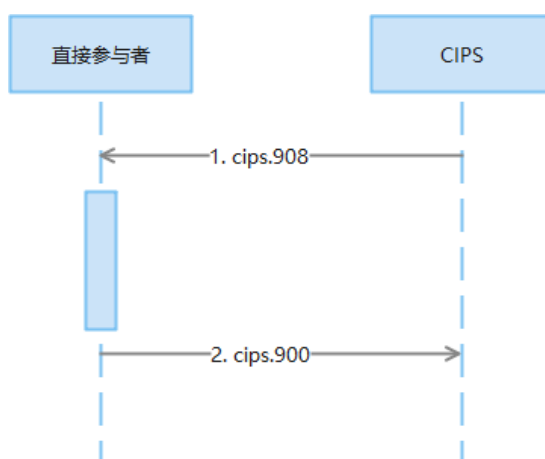
## 8.16 参与者币种权限通知报文<cips.908.001.01>

### 8.16.1 报文功能

外币业务参与者新增、撤销某个币种权限时，CIPS发送参与者币种权限通知报文给所有对应业务直接参与者。

### 8.16.2 报文序列图

CIPS发送参与者信息变更通知报文至所有对应业务直接参与者，参与者收妥报文后，回复通用处理确认报文给CIPS。



### 8.16.3 报文结构

cips.908.001.01报文结构见下表。

表 21 参与者币种权限通知报文结构

序号	或	报文要素	<XML Tag>	ISO20022 属性	ISO20022 类型	CIPS 属性	CIPS 类型	备注	加签要素
1.		Message root	<AdmstnPrtryMsg>	[1..1]		[1..1]			
2.		--MessageIdentification	<MsgId>	[0..1]		[1..1]			
3.		----Reference 报文标识号	<Ref>	[1..1]	Max35Text	[1..1]	Max35Text		
4.		--ProprietaryData	<PrtryData>	[1..1]		[1..1]			
5.		----Type 报文类型	<Tp>	[1..1]	Max35Text	[1..1]	Max35Text	固定填写 cips.908.001.01	
6.		----Data	<Data>	[0..1]		[1..1]			
7.		-----CreationDateTime 报文发送时间	<CreDtTm>			[1..1]	ISODatetime		
8.		-----ChangeInformation 变更信息	<ChngInf>			[1..n]			
9.		-----ChangeType 变更类型	<ChngTp>			[1..1]	ChangeCode (Max4Text)	ADDD: 新增 DELE: 撤销	
10.		-----EffectiveDate 变更生效日期	<FctvDt>			[1..1]	ISODate	新增、撤销的变更生效日期	
11.		-----Currency 币种	<Ccy>			[1..1]	ActiveOrHistoricCurrencyCode	HKD	
12.		-----MemberIdentification 参与者行号	<MmbId>			[1..1]	Max35Text		
13.		-----SettlementBankIdentification 结算行行号	<SettleBankId>			[1..1]	Max35Text		

## 8.17 报文丢弃通知报文<cips.912.001.01>

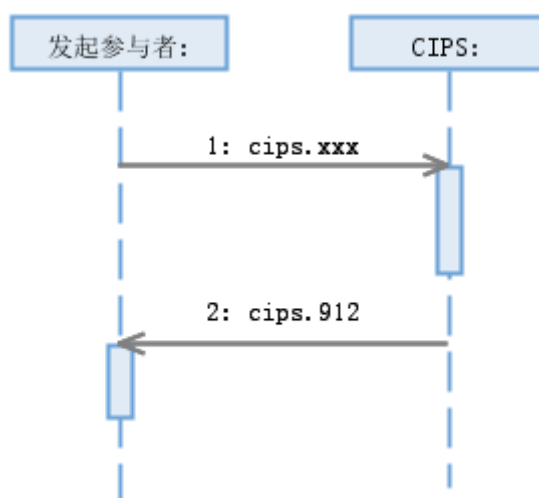
### 8.17.1 报文功能

CIPS受理参与者提交的报文，如出现正文无法解析、业务重账、回执状态不合适、发起方或接收方不存在或不明确等CIPS无法进行业务处理且无法回应业务级通用处理确认报文时，自动丢弃该受理报文，并通过本报文将该受理报文的报文头信息通知该受理报文的发起参与者，由发起参与者查明原因后进行相应的业务处理。参与者不能仅凭本报文就直接进行业务拒绝处理，必须经业务状态查询等相关确认操作后，根据原业务的处理状态进行相关业务处理。

CIPS自动丢弃报头无法解析的报文，且无须返回本报文。

### 8.17.2 报文序列图

CIPS发送报文丢弃通知报文至原业务发起参与者。



### 8.17.3 报文结构

cips.912.001.01报文结构见下表。

表 22 报文丢弃通知报文结构

序号	或	报文要素	<XML Tag>	ISO20022 属性	ISO20022 类型	CIPS 属性	CIPS 类型	备注	加签要素
1.		Message root	<PrtryMsg>	[1..1]		[1..1]			
2.		--MessageIdentification	<MsgId>	[0..1]		[1..1]			
3.		----Reference 报文标识号	<Ref>	[1..1]	Max35Text	[1..1]	Max35Text		
4.		--ProprietaryData	<PrtryData>	[1..1]		[1..1]			
5.		----Type 报文类型	<Tp>	[1..1]	Max35Text	[1..1]	Max35Text	固定填写 cips.912.001.01	
6.		----Data	<Data>	[0..1]		[1..1]			
7.		-----DiscardInformation	<DscrdInf>			[1..1]			
8.		-----OrigSender 报文发起人	<OrigSndr>			[1..1]	Max35Text	原报文报头的 报文发起人	
9.		-----OrigSendDate 报文发起日期	<OrigSndDt>			[1..1]	Max8Text	原报文报头的 报文发起日期	
10.		-----MsgType	<MT>			[1..1]	Max20Text	原报文报头的报	

	报文类型代码						文类型代码	
11.	-----MessageIdentification 通信级标识号	<MsgId>			[1..1]	Max20Text	原报文报头通信级标识号	
12.	----- MessageReferenceIdentification 通信级参考号	<MsgRefId>			[0..1]	Max20Text	原报文报头通信级参考号	
13.	----- ProcessCodeAndInformation 业务处理码+业务处理信息	<PrcCdAndInf>			[1..1]	Max105Text	业务处理码（参照 CIPS 信息交换规范第 1 部分：总则 附录 A）/业务处理信息	

## 8.18 数字证书下载申请报文<cips.914.001.01>

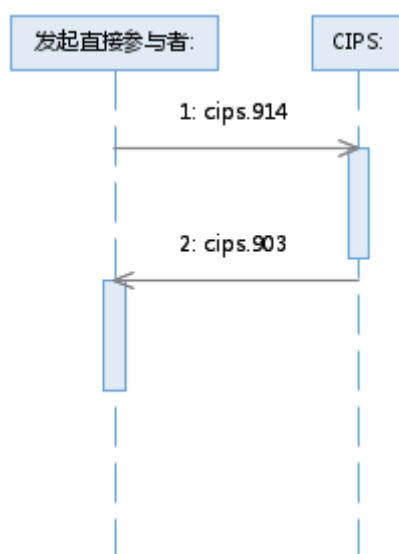
### 8.18.1 报文功能

参与者可以向CIPS申请下载数字证书，下载所有参与者或部分参与者的数字证书。

### 8.18.2 报文序列图

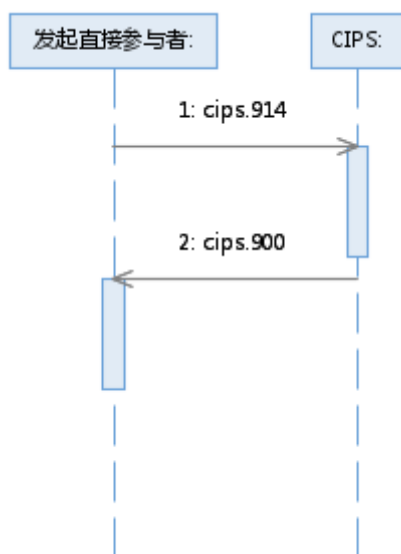
#### 8.18.2.1 场景一

CIPS在收到发起参与者的数字证书下载申请报文后，检查无误，转发数字证书绑定通知报文至发起参与者。



#### 8.18.2.2 场景二

发起参与者发送数字证书下载申请报文，CIPS业务检查未通过（如未登录或无权限等），则通过回复通用处理确认报文至发送参与者，告知拒绝接收此报文的原因。



### 8.18.2.3 场景三

参与者发起的报文因行号有效标志非法、报文格式错或重账被CIPS丢弃该业务报文。请见8.17.2。

### 8.18.3 报文结构

cips.914.001.01报文结构见下表。

表 23 数字证书下载申请报文结构

序号	或	报文要素	<XML Tag>	ISO2002 2 属性	ISO20022 类型	CIPS 属性	CIPS 类型	备注	加 签 要 素
1.		Message root	<AdmstnPrtry Msg>	[1..1]		[1..1]			
2.		--MessageIdentification	<MsgId>	[0..1]		[1..1]			
3.		----Reference 报文标识号	<Ref>	[1..1]	Max35Text	[1..1]	Max35Text		√
4.		--ProprietaryData	<PrtryData>	[1..1]		[1..1]			
5.		----Type 报文类型	<Tp>	[1..1]	Max35Text	[1..1]	Max35Text	固 定 填 写 cips.914.001.01	√
6.		----Data	<Data>	[0..1]		[1..1]			
7.		-----CertificationCount 申请数字证书数目	<CertfctnCnt >			[1..1]	Max8Numeri cText		√
8.		-----CertificationList 申请证书清单	<CertfctnLis t>			[1..1]			
9.		-----MemberCode 直接参与机构号	<MmbCd>			[1..n]	Max35Text		√

## 8.19 通信级确认报文<ccms.990.002.01>

### 8.19.1 报文功能

为保证系统报文传输可靠，参与机构与CIPS间需对对方发送的业务报文，给予通信级确认。没有收到对方通信级确认报文的业务报文，应视为没有发送成功的报文。

### 8.19.2 报文序列图

参考其他业务报文交互。

### 8.19.3 报文结构

ccms.990.002.01报文结构见下表。

表 24 通信级确认报文结构

序号	或	报文要素	<XML Tag>	属性	类型	备注	加签要素
1.		Message root	<ComConf>	[1..1]		CommunicationConfirmation	
2.		ConfirmationInformation	<ConfInf>	[1..1]			
3.		--OrigSender 报文发起人 s	<OrigSndr>	[1..1]	Max35Text	如对 XML 格式的原报文的回应，填写原 XML 格式报文报头的报文发起人；	
4.		--OrigSendDate 报文发起日期	<OrigSndDt>	[1..1]	Max8Text	如对 XML 格式的原报文的回应，填写原 XML 格式报文报头的报文发起日期；	
5.		--MesgType 报文类型代码	<MT>	[1..1]	Max20Text	如对 XML 格式的原报文的回应，填写原 XML 格式报文报头的报文类型代码；	
6.		--MessageIdentification 通信级标识号	<MsgId>	[1..1]	Max20Text	如对 XML 格式的原报文的回应，填写原 XML 格式报文报头通信级标识号；	
7.		-- MessageReferenceIdentification 通信级参考号	<MsgRefId>	[0..1]	Max20Text	如对 XML 格式的原报文的回应，填写原 XML 格式报文报头通信级参考号；	
8.		--MessageProcessCode 处理状态	<MsgPrcCd>	[1..1]	Max8Text	参照 CIPS 信息交换规范第 1 部分：总则 附录 A	

## 8.20 探测请求报文<ccms.991.002.01>

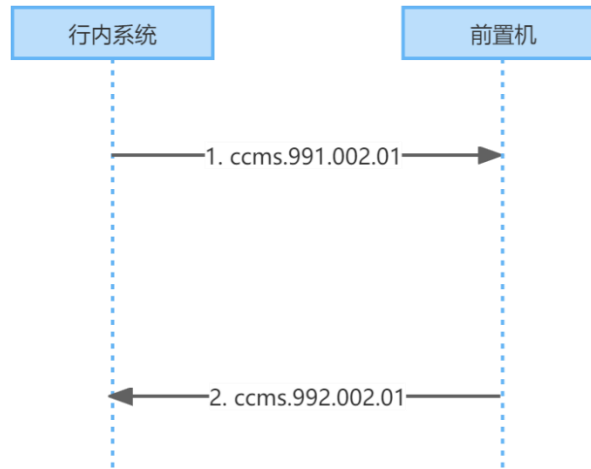
### 8.20.1 报文功能

该报文用于传输路径中的下游通信节点（相对于上游节点更远离于CIPS）向相邻上游通信节点的通信探测请求。下游通信节点可发送本报文至相邻上游通信节点，上游通信节点收到报文后通过回复探测回应报文反馈自身的状态及负载等信息。

### 8.20.2 报文序列图

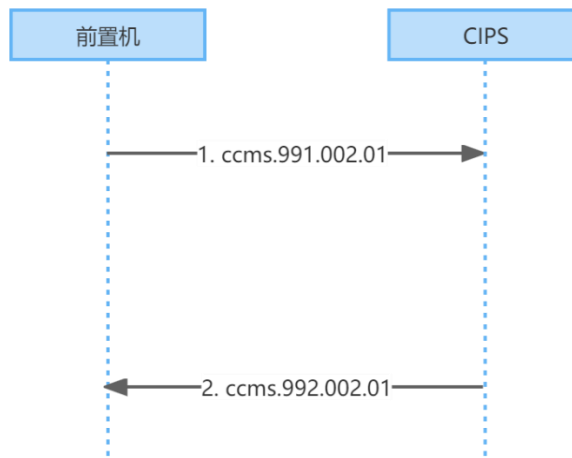
#### 8.20.2.1 场景一

行内系统可以发送本报文到前置机。前置机收到该报文后，通过发送探测回应报文，告知行内系统自身的运行状态和前置机的负载等情况。行内系统收到后，可以将后续报文发送到可用的、负载系数较小的节点。



### 8.20.2.2 场景二

参与者前置机可以发送本报文到CIPS。CIPS收到该报文后，通过发送探测回应报文，告知该参与者前置机CIPS自身的运行状态和负载等情况，该前置机收到后，可以将后续报文发送到可用的、负载系数较小的节点。



### 8.20.3 报文结构

ccms.991.002.01报文结构见下表。

表 25 探测请求报文结构

序号	或	报文要素	<XML Tag>	属性	长度	备注	加签要素
1.		Message root	<ChckReq>	[1..1]		CheckRequest	
2.		CheckInformation	<ChckInf>	[1..1]			
3.		--SendNode 报文发起节点	<SndNd>	[1..1]	Max35Text	用于区分节点与服务器名。	
4.		--SendServicerName	<SndSvcrNm>	[1..1]	Max20Tex		



		发送服务器名				
5.	--SendLineManagerName 发起队列管理器名	<SndLineMgrNm>	[1..1]	Max48Text	发起节点的队列管理器名, 见说明 1	
6.	--SendRoadName 发送通道名	<SndRoadNm>	[1..1]	Max20Text	见说明 2	
7.	--SendDate 发送时间	<SndDt>	[1..1]	Max23Text	Long 型 time(0), 见说明 3	
8.	--ReceiveNode 接收节点	<RcvNd>	[1..1]	Max35Text	接收节点配置中的“当前节点”项	
9.	--ReceiveServicerName 接收服务器名	<RcvSvcrNm>	[1..1]	Max20Text	接收节点配置中的“当前节点”项	
10.	--ReceiveLineManager 接收队列管理器	<RcvLineMgr>	[1..1]	Max48Text	接收节点配置中的本地队列管理器, 见说明 1	
11.	--ResponseLineName 收发器端探测回应报文放入的队列名	<RspnLineNm>	[1..1]	Max48Text	接收节点接收到本报文后, 应发送回应报文的队列名	
12.	SendServicerManagement Information	<SndSvcrMgmt Inf>	[1..1]			
13.	--SendServicerReceiveStatus 发起方服务器接收状态	<SndSvcrRcvSts>	[1..1]	Exact1NumericText	固定填写“1”	
14.	--SendNodeManagementStatus 发起方节点管理状态	<SndNdMgmtSts>	[0..1]	Exact1NumericText	可不填	
15.	--ReceiveNodeManageStatus 接收方节点管理状态	<RcvNdMgmtSts>	[0..1]	Exact1NumericText	可不填	

#### 8.20.4 报文说明

- (1) 如果采用TLQ6.3以下版中间件, 则队列管理器项填写节点名。
- (2) 如果采用TLQ6.3以上(不含TLQ6.3)版中间件, 则固定填写“TLQCHL”。
- (3) 发送时间: 指公元1970年1月1日0时0分0秒算起至今的UTC时间所经过的秒数。

#### 8.21 探测回应报文<ccms.992.002.01>

##### 8.21.1 报文功能

该报文用于传输路径中的上游通信节点(相对于下游节点更接近于CIPS)向相邻下游通信节点反馈通信探测请求。在收到相邻下游通信节点的探测请求报文后, 上游通信节点可发送本报文至请求探测的相邻下游通信节点, 反馈状态及负载等信息。

##### 8.21.2 报文序列图

请见8.20.2。

##### 8.21.3 报文结构

ccms.992.002.01报文结构见下表。

表 26 探测回应报文结构

序号	或	报文要素	<XML Tag>	属性	长度	备注	加签要素
1.		Message root	<ChckRspn>	[1..1]		CheckResponse	
2.		CheckResponseInformation	<ChckRspnInf>	[1..1]			
3.		--OrigSendNode 原报文发起节点	<OrigSndNd>	[1..1]	Max35Text		

4.	--OrigSendServicerName 原发送服务器名	<OrigSndSvrNm>	[1..1]	Max20Text		
5.	--OrigSendLineManagerName 原发起队列管理器名	<OrigSndLineMgrNm>	[1..1]	Max48Text		
6.	--ReceiveRoadName 接收通道名（原发送通道名）	<RcvRoadNm>	[1..1]	Max20Text		
7.	--OrigSendDate 原请求报文发送时间	<OrigSndDt>	[1..1]	Max23Text	Long 型，展示时做转换	
8.	--ResponseNode 应答节点	<RspnNd>	[1..1]	Max35Text		
9.	--ResponseServicerName 应答服务器名	<RspnSvcrNm>	[1..1]	Max20Text		
10.	--ResponseLineManager 应答队列管理器	<RspnLineMgr>	[1..1]	Max48Text		
11.	--ReceiveLineName 接收端远程队列名	<RcvLineNm>	[0..1]	Max48Text		
12.	LoadFactorInformation	<LdFctrInf>	[1..n]			
13.	--ResponseLocalLineName 应答方本地队列名	<RspnLclLineNm>	[1..1]	Max48Text		
14.	--LoadFactor 负载系数	<LdFctr>	[1..1]	Max16Text	被探测服务器的压力。 为0时最小，数值越大， 压力越大。	

#### 8.21.4 报文说明

(1) 行内收到探测回应报文后，如果与原请求报文发送时间的时间差未超过超时时间，则该服务器可用。超时时间可行内自行设置。

(2) 负载系数用于多个服务器之间做负载均衡使用。行内系统可以选择负载系数较小的服务器发送。

### 9 信息传输系统的系统与管理类报文

#### 9.1 数字证书绑定通知报文<gmtp.903.001.01>

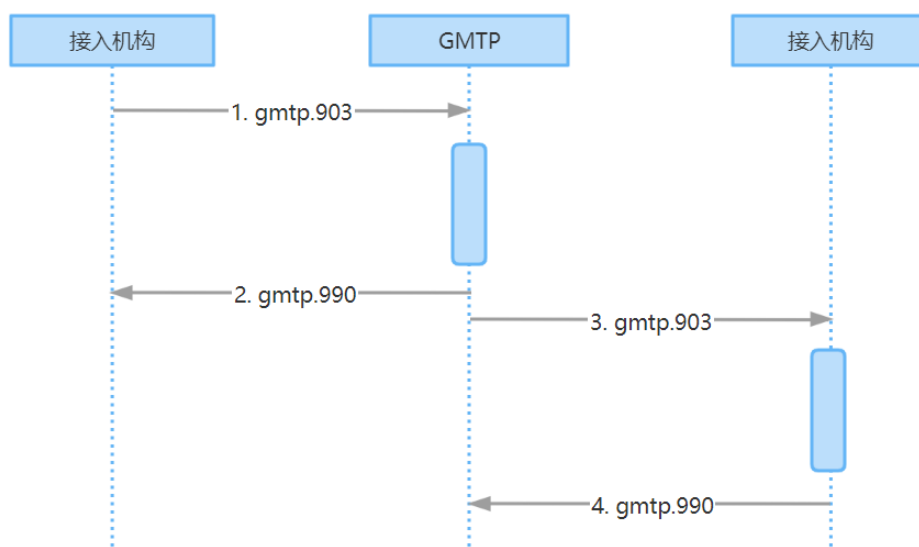
##### 9.1.1 报文功能

当接入机构更换新的数字证书时，使用新数字证书对本报文加数字签名，此报文中含有数字证书的公钥，发送本报文给信息传输系统，信息传输系统将本报文广播给所有接入机构。接入机构从本报文中获取数字证书的证书公钥、证书有效期等信息。

##### 9.1.2 报文序列图

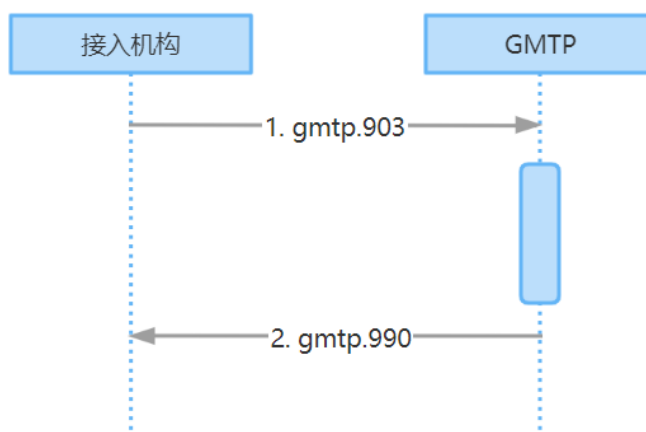
###### 9.1.2.1 场景一

发起接入机构发送数字证书绑定通知报文，信息传输系统业务检查通过，则向发起接入机构回复接收确认报文，并转发此报文至所有接入机构。接入机构收妥报文后，回复接收确认报文给信息传输系统。



### 9.1.2.2 场景二

发起接入机构发送数字证书绑定通知报文，信息传输系统业务检查未通过（如未登出、证书已绑定等），则通过回复通用业务确认报文至发起机构，告知拒绝接受此报文的原因。



### 9.1.3 报文结构

gmtp.903.001.01报文结构见下表。

表 27 数字证书绑定通知报文结构

序号	报文要素	<XML Tag>	属性	类型	备注
1.	Message root	<AdmstnPrtryMsg>	[1..1]		
2.	--MessageIdentification	<MsgId>	[1..1]		
3.	----Reference 报文标识号	<Ref>	[1..1]	Max35Text	
4.	--CreationDateTime 报文发送时间	<CreDtTm>	[1..1]	ISODateTime	
5.	--ProprietaryData	<PrtryData>	[1..1]		
6.	----Type	<Tp>	[1..1]	Max35Text	固定填写

	报文类型				gmtp.903.001.01
7.	----Data	<Data>	[1..1]		
8.	-----CertificateNotificationInformation	<CertNtfctnInf>	[1..1]		
9.	-----ChangeType 变更类型	<ChgTp>	[1..1]	ChangeCode (Max4Text)	ADDD: 新增 DELE: 撤销
10.	-----MemberIdentification 变更接入机构行号	<MmbId>	[1..1]	【接入机构组件】	

#### 9.1.4 报文说明

(1) 接入机构只能在未登录状态进行证书绑定和解绑操作。绑定证书前，需先解绑原证书（首次绑定不需要解绑），解绑成功后再绑定新证书。

(2) 数字证书中的DN号码和SN号码从数字签名域获取。

(3) 所有接入机构在收到证书绑定通知时直接覆盖原证书即可。

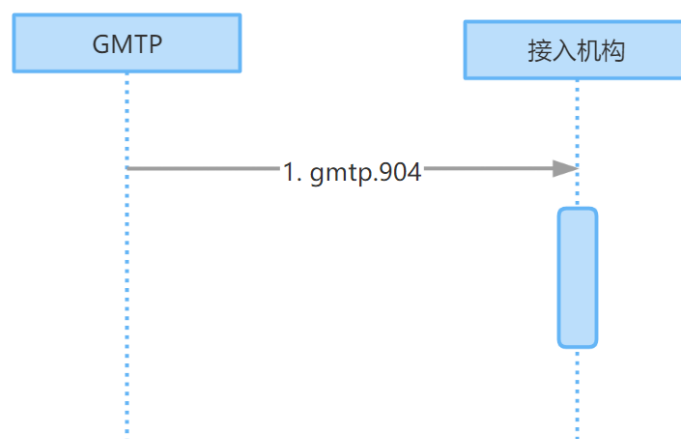
### 9.2 强制离线通知报文<gmtp.904.001.01>

#### 9.2.1 报文功能

信息传输系统向接入机构发送本报文，通知接入机构已被强制退出系统（不包括禁止登录），接入机构根据本报文修改行内系统或自身登录状态为退出状态。

#### 9.2.2 报文序列图

信息传输系统发送强制离线通知报文至接入机构。



#### 9.2.3 报文结构

gmtp.904.001.01报文结构见下表。

表 28 强制离线通知报文结构

序号	报文要素	<XML Tag>	属性	类型	备注
1.	Message root	<AdmstnPrtryMsg>	[1..1]		
2.	--MessageIdentification	<MsgId>	[1..1]		
3.	----Reference 报文标识号	<Ref>	[1..1]	Max35Text	
4.	--ProprietaryData	<PrtryData>	[1..1]		

5.	----Type 报文类型	<Tp>	[1..1]	Max35Text	固 定 填 写 gmtp.904.001.01
----	------------------	------	--------	-----------	----------------------------

### 9.3 登录/登出申请报文<gmtp.905.001.01>

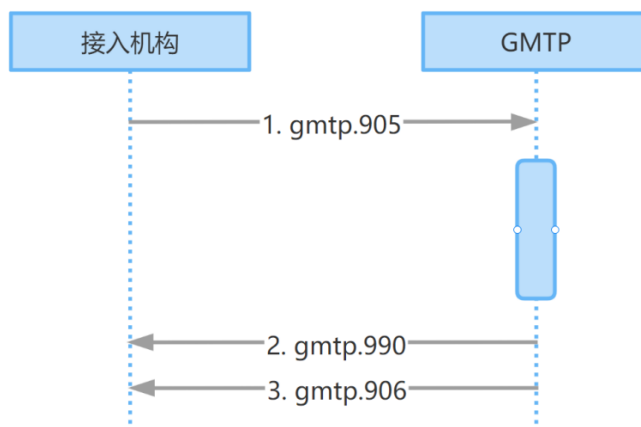
#### 9.3.1 报文功能

接入机构向信息传输系统发送本报文，进行登录/登出操作，信息传输系统向接入机构发送登录/登出应答报文。

#### 9.3.2 报文序列图

##### 9.3.2.1 场景一

接入机构发送登录/登出申请报文，信息传输系统接收到后，检查无误，反馈登录/登出应答报文gmtp.906至发起接入机构。



##### 9.3.2.2 场景二

接入机构发起的报文因接入机构行号不存在、行号有效标志非法、报文格式错、当前状态为禁止登录或报文重账被信息传输系统丢弃，回复gmtp.990报文。

#### 9.3.3 报文结构

gmtp.905.001.01报文结构见下表。

表 29 登录/登出申请报文结构

序号	报文要素	<XML Tag>	属性	类型	备注
1.	Message root	<AdmstnPrtryMsg>	[1..1]		
2.	--MessageIdentification	<MsgId>	[1..1]		
3.	----Reference 报文标识号	<Ref>	[1..1]	Max35Text	
4.	--ProprietaryData	<PrtryData>	[1..1]		
5.	----Type 报文类型	<Tp>	[1..1]	Max35Text	固 定 填 写 gmtp.905.001.01
6.	----Data	<Data>	[1..1]		
7.	-----LoginInformation	<LoginInf>	[1..1]		
8.	-----LoginOperationType 操作类型	<LoginOprTp>	[1..1]	LoginOperationTypeCode (Max4Text)	LOGN: 登录 LOGF: 退出

## 9.4 登录/登出应答报文<gmp.906.001.01>

### 9.4.1 报文功能

接入机构向信息传输系统发送本报文，进行登录/登出操作，信息传输系统向接入机构发送登录/登出应答报文。

### 9.4.2 报文序列图

请见 9.3.2。

### 9.4.3 报文结构

gmp.906.001.01报文结构见下表。

表 30 登录/登出应答报文结构

序号	报文要素	<XML Tag>	属性	类型	备注
1.	Message root	<AdmstnPrtryMsg>	[1..1]		
2.	--MessageIdentification	<MsgId>	[1..1]		
3.	----Reference 报文标识号	<Ref>	[1..1]	Max35Text	
4.	--ProprietaryData	<PrtryData>	[1..1]		
5.	----Type 报文类型	<Tp>	[1..1]	Max35Text	固定填写 gmp.906.001.01
6.	----Data	<Data>	[1..1]		
7.	-----OriginalGroupInformation	<OrgnlGrpInf>	[1..1]		
8.	-----OriginalMessageIdentification 原报文标识号	<OrgnlMsgId>	[1..1]	Max35Text	
9.	-----LoginResponseInformation	<LoginRspnInf>	[1..1]		
10.	-----LoginOperationType 操作类型	<LoginOprTp>	[1..1]	LoginOperationTypeCode (Max4Text)	LOGN: 登录 LOGF: 退出
11.	-----CurrentSystemStatus 系统当前状态	<CurSysSts>	[1..1]	RunStatCode (Max4Text)	ENBL: 正常 DSBL: 暂停
12.	-----ProcessStatus 处理状态	<PrcSts>	[1..1]	ProcessCode (Max4Text)	RSVL: 已处理 RJCT: 已拒绝
13.	-----ProcessCodeAndInformation 业务处理码+业务拒绝信息	<PrcCdAndInf>	[0..1]	Max105Text	业务处理码(参照 CIPS 信息交换规范第 1 部分:总则 附录 A) /业务拒绝 信息

### 9.4.4 报文说明

(1) 当处理状态为“RJCT”已拒绝，且业务处理码后五位为“W0001”，说明接入机构的登录状态为已登录，接入机构重复登录；当处理状态为“RJCT”已拒绝，且业务处理码后五位为“W0002”，说明接入机构的登录状态为已退出，接入机构在未登录的情况下做登出。

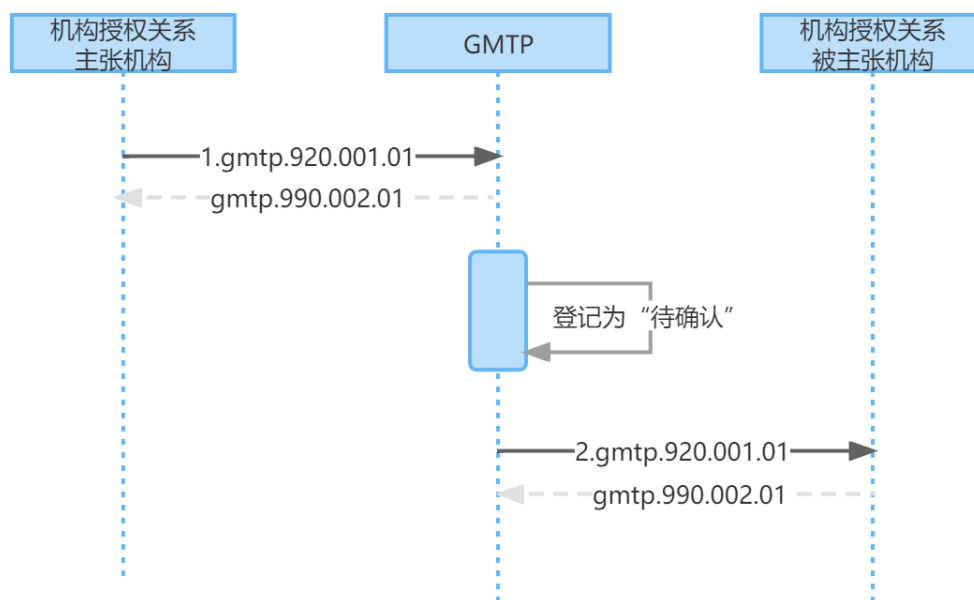
(2) 操作类型为原申请报文中的操作类型。

## 9.5 机构关系授权报文<gmp.920.001.01>

### 9.5.1 报文功能

新增或者变更机构关系授权。由发起方（授权主张方）发送gmp.920.001.01报文给信息传输系统，再由信息传输系统转发给接收方（授权被主张方）。

## 9.5.2 报文序列图



## 9.5.3 报文结构

gmtp.920.001.01报文结构见下表。

表 31 机构关系授权报文结构

序号	报文要素	中文名称	<XML Tag>	属性	类型	备注
1	Message root		<PrtryMsg>	[1..1]		
2	--MessageHeader		<MsgHdr>	[1..1]		
3	--MessageIdentification	报文标识号	<MsgId>	[1..1]	Max35Text	
4	--CreationDateTime	报文发送时间	<CreDtTm>	[1..1]	ISODateTime	
5	----ServiceName	服务名称	<SvcNm>	[1..1]	Max35Text	固定填写机构端发出报文的系统名称，如 CISD
7	--TkInformation		<TkInfo>	[1..1]		
8	----MessageType	报文类型	<MsgTy>	[1..1]	Max35Text	固定填写该报文编号 gmtp.920.001.01
9	----IssuedDateTime	创建时间	<IssdDtTm>	[1..1]	ISODateTime	
10	----IRMinformation	机构关系信息	<IRMinf>	[1..1]		
11	-----InstructingParty	发起方	<InstgPty>	[1..1]		授权方，对应后续业务报文的接收方
12	----- PartyIdentification		<PtyId>	[1..1]	【接入机构组件】	
13	-----InstructedParty	接收方	<InstdPty>	[1..1]		被授权方，对应后续业务报文的发起方
14	----- PartyIdentification		<PtyId>	[1..1]	【接入机构组件】	
15	-----EffectiveDate	生效日期	<EfctvDt>	[0..1]	Date	若填写则按约定日期生效，若未填写则

						实时生效
16	-----EndDate	结束日期	<EdDt>	[0..1]	Date	若填写则按约定日期失效,若未填写则永远有效
17	-----MessagePermission	允许的报文类型	<MsgPermsn>	[1..n]	Max35Text	需逐一列明所有需要授权的报文编号。
18	----Proprietary	附加信息	<Prtry>	[0..1]	Max350Text	填写授权方与被授权方约定的内容,如双方事先通过自由格式报文约定授权关系的报文标识号等

9.6 机构关系回复报文<gmtp.921.001.01>

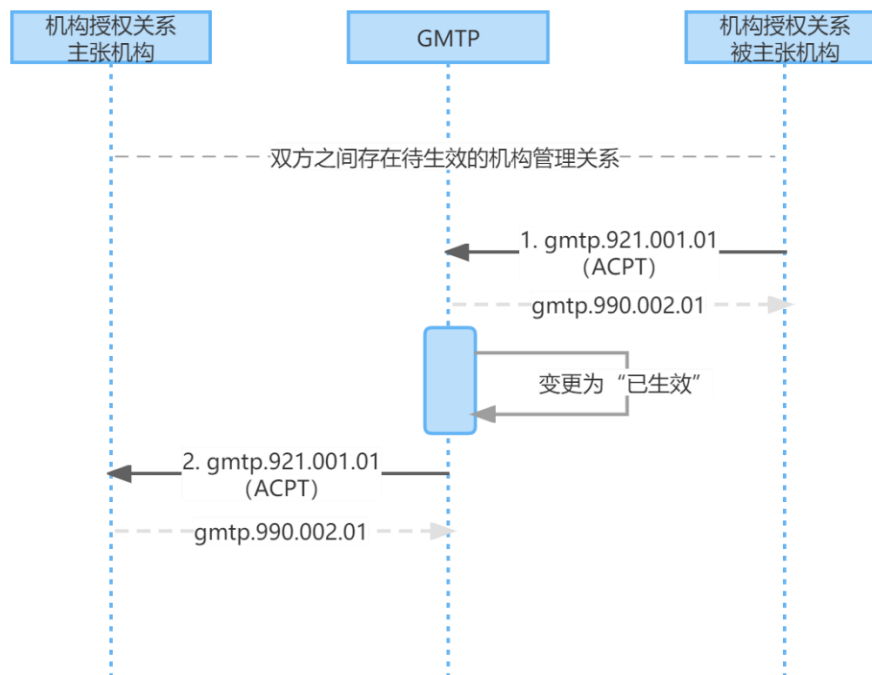
9.6.1 报文功能

机构关系被主张方收到gmtp.920.001.01报文后,通过发送本报文给信息传输系统,表达接受、删除或拒绝该主张。信息传输系统记录并转发该报文给机构授权主张方,从而完成机构授权关系回复。

9.6.2 报文序列图

9.6.2.1 场景一

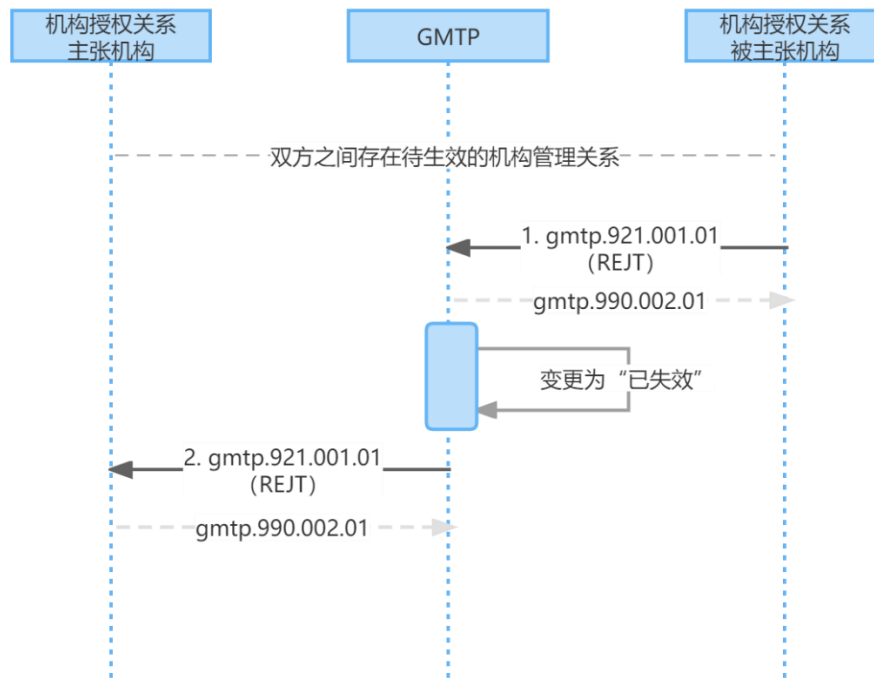
在机构授权关系双方之间存在待生效的机构授权关系时,机构关系被主张方发送本报文给信息传输系统,系统转发至机构关系主张机构,接受机构关系主张方的请求。



9.6.2.2 场景二

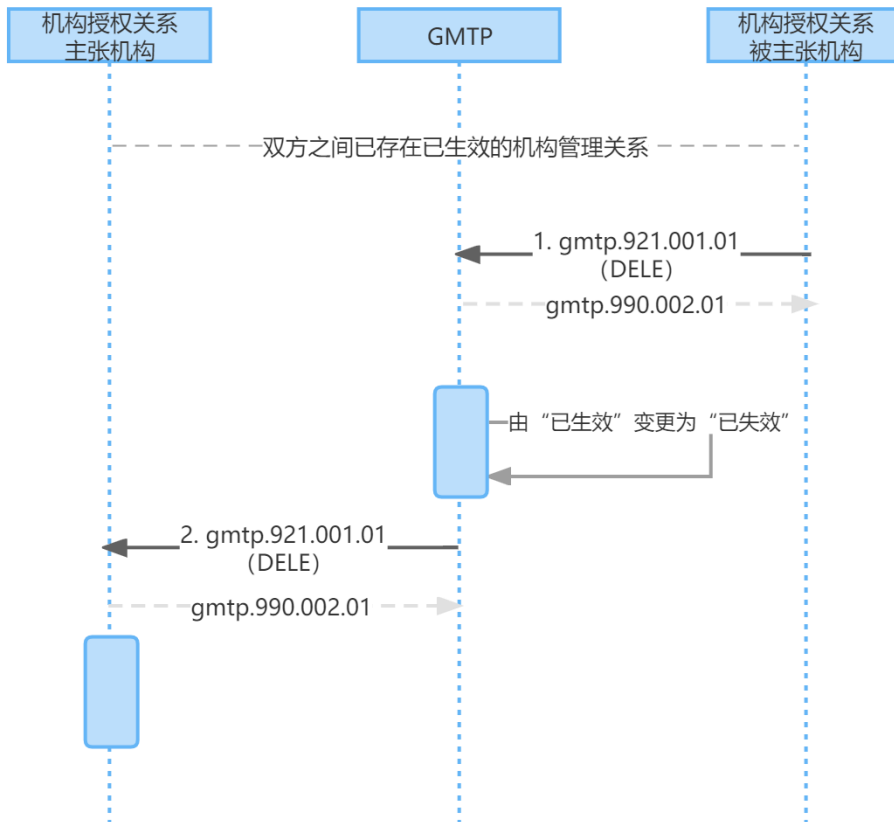
在机构授权关系在双方之间存在待生效的机构授权关系时,机构关系被主张方发送本报文给信息传输系统,系统转发至机构授权关系主张机构,拒绝机构关系主张方的请求。





### 9.6.2.3 场景三

在机构授权关系在双方之间存在已生效的机构授权关系时，机构关系被主张方发送本报文给信息传输系统，系统转发至机构授权关系主张机构，删除机构关系主张方对于被主张方的机构授权关系。



## 9.6.3 报文结构

gmp.921.001.01报文结构见下表。

表 32 机构关系回复报文结构

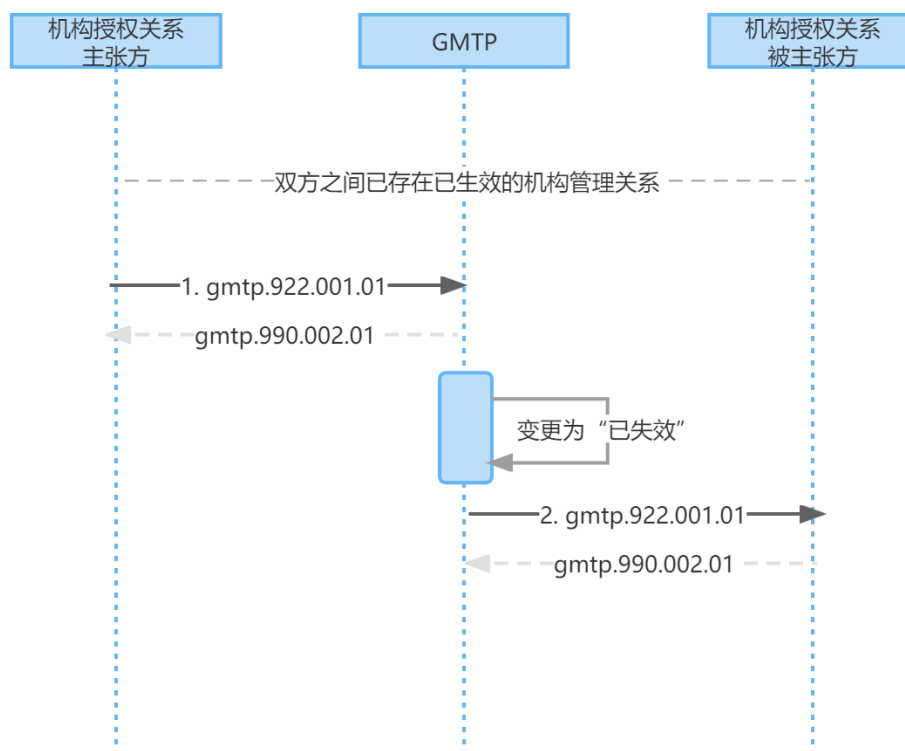
序号	报文要素	中文名称	<XML Tag>	属性	类型	备注
1	Message root		<PrtryMsg>	[1..1]		
2	--MessageHeader		<MsgHdr>	[1..1]		
3	----MessageIdentification	报文标识号	<MsgId>	[1..1]	Max35Text	
4	----CreationDateTime	系统发报时间	<CreDtTm>	[1..1]	ISODateTime	
5	----ServiceName	服务名称	<SvcNm>	[1..1]	Max35Text	固定填写机构端发出报文的系统名称,如 CISD
6	--TkInformation		<TkInfo>	[1..1]		
7	----MessageType	报文类型	<MsgTy>	[1..1]	Max35Text	固定填写该报文编号 gmp.921.001.01
8	----IssuedDateTime	创建时间	<IssdDtTm>	[1..1]	ISODateTime	
9	----InstructingParty	发起方	<InstgPty>	[1..1]		被授权方
10	-----PartyIdentification		<PtyId>	[1..1]	【接入机构组件】	
11	----InstructedParty	接收方	<InstdPty>	[1..1]		授权方
12	-----PartyIdentification		<PtyId>	[1..1]	【接入机构组件】	
13	----OriginalIRMIInformation	原机构关系信息	<OrgnlIRMIInf>	[1..1]		指原机构关系授权报文标识号与机构信息等,由“原报文标识号+原发起机构 CIPS ID+原接受机构 CIPS ID”唯一标识一条数据信息
14	-----OriginalReference	原报文标识号	<OrgnlRef>	[1..1]	Max35Text	
15	-----InstructingParty	原发起方	<InstgPty>	[1..1]		
16	-----PartyIdentification		<PtyId>	[1..1]	【接入机构组件】	
17	-----InstructedParty	原接收方	<InstdPty>	[1..1]		
18	-----PartyIdentification		<PtyId>	[1..1]	【接入机构组件】	
19	----StatusReasonInformation		<StsRsnInf>	[1..1]		
20	-----StatusCode	业务处理状态	<StsCd>	[1..1]	InstRelationStatusCode	拒绝 REJT/删除 DELE/接受 ACPT。 填写“接受”(接受待生效的机构关系)、“拒绝”(拒绝待生效的机构关系)、“删除”(删除已生效的机构关系)
21	----Proprietary	附加信息	<Prtry>	[0..1]	Max350Text	填写授权方与被授权方约定的内容,如接受、拒绝或删除机构关系的原因等

## 9.7 机构关系撤销报文&lt;gmp.922.001.01&gt;

## 9.7.1 报文功能

在机构授权关系在双方之间存在已生效的机构授权关系时，机构关系主张方发起本报文给信息传输系统，系统转发该报文给机构关系被主张方，撤销机构关系主张方对于被主张方的机构授权关系。

### 9.7.2 报文序列图



### 9.7.3 报文结构

gmt.922.001.01报文结构见下表。

表 33 机构关系撤销报文结构

序号	报文要素	中文名称	<XML Tag>	属性	类型	备注
1	Message root		<PrtryMsg>	[1..1]		
2	--MessageHeader		<MsgHdr>	[1..1]		
3	----MessageIdentification	报文标识号	<MsgId>	[1..1]	Max35Text	
4	----CreationDateTime	系统发报时间	<CreDtTm>	[1..1]	ISODateTime	
5	----ServiceName	服务名称	<SvcNm>	[1..1]	Max35Text	固定填写机构端发出报文的系统名称，如CISD
7	--TkInformation		<TkInfo>	[1..1]		
8	----MessageType	报文类型	<MsgTy>	[1..1]	Max35Text	固定填写该报文编号gmt.922.001.01
9	----IssuedDateTime	创建时间	<IssdDtTm>	[1..1]	ISODateTime	
10	----IRMInformation	机构关系信息	<IRMInf>	[1..1]		
11	-----InstructingParty	发起方	<InstgPty>	[1..1]		授权方
12	----- PartyIdentification		<PtyId>	[1..1]		【接入机构组件】
13	-----InstructedParty	接收方	<InstdPty>	[1..1]		被授权方
14	----- PartyIdentification		<PtyId>	[1..1]		【接入机构组件】

15	----Proprietary	附加信息	<Prtry>	[0..1]	Max350Text	填写授权方与被授权方约定的内容，如撤销机构关系的原因等
----	-----------------	------	---------	--------	------------	-----------------------------

## 9.8 接收确认报文<gmtp.990.002.01>

### 9.8.1 报文功能

为保证系统报文传输可靠，接入机构与信息传输系统间需对对方发送的业务报文，给予接收确认。没有收到对方接收确认报文的业务报文，应视为没有发送成功的报文。

### 9.8.2 报文序列图

参考其他业务报文交互。

### 9.8.3 报文结构

gmtp.990.002.01报文结构见下表。

表 34 接收确认报文结构

序号	报文要素	<XML Tag>	属性	类型	备注
1.	Message root	<ComConf>	[1..1]		CommunicationConfirmation
2.	ConfirmationInformation	<ConfInf>	[1..1]		
3.	--OrigSender 报文发起人 s	<OrigSndr>	[1..1]	Max35Text	如对 XML 格式的原报文的回应，填写原 XML 格式报文报头的报文发起人；
4.	--OrigSendDate 报文发起日期	<OrigSndDt>	[1..1]	Max8Text	如对 XML 格式的原报文的回应，填写原 XML 格式报文报头的报文发起日期；
5.	--MesgType 报文类型代码	<MT>	[1..1]	Max20Text	如对 XML 格式的原报文的回应，填写原 XML 格式报文报头的报文类型代码；
6.	--MessageIdentification 通信级标识号	<MsgId>	[1..1]	Max20Text	如对 XML 格式的原报文的回应，填写原 XML 格式报文报头通信级标识号；
7.	--MessageReferenceIdentification 通信级参考号	<MsgRefId>	[0..1]	Max20Text	如对 XML 格式的原报文的回应，填写原 XML 格式报文报头通信级参考号；
8.	--MessageProcessCode 处理状态	<MsgPrcCd>	[1..1]	Max8Text	参照 CIPS 信息交换规范第 1 部分：总则 附录 A
9.	--Description 处理信息	<Desc>	[0..1]	Max105Text	

## 9.9 探测请求报文<ccms.991.002.01>

### 9.9.1 报文功能

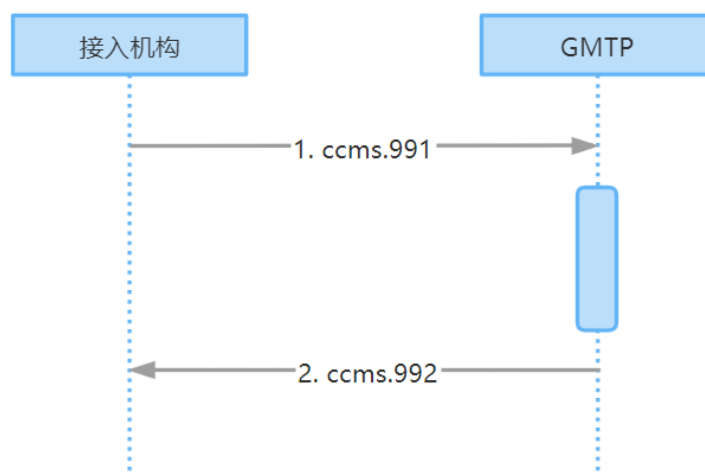
传输路径上的两个相邻节点之间支持探测及应答机制。本节点发送本报文至相邻节点，相邻节点收到后，通过回复探测回应报文反馈其自身的运行状态及负载等信息。

### 9.9.2 报文序列图

#### 9.9.2.1 场景一

接入机构发送本报文至信息传输系统，信息传输系统系统收到后，发送探测回应报文，反馈本节点

的运行状态和负载等情况。



### 9.9.2.2 场景二

信息传输系统发送本报文至接入机构，接入机构收到后，发送探测回应报文，反馈本节点的运行状态和负载等情况。

### 9.9.3 报文结构

请见8.20.3。

## 9.10 探测回应报文<ccms.992.002.01>

### 9.10.1 报文功能

传输路径上的节点收到相邻节点的探测请求报文后，回复本报文，告知相邻节点自身的运行状态和负载等情况。

### 9.10.2 报文序列图

请见9.9.2。

### 9.10.3 报文结构

请见8.21.3。

## 10 收发器级连业务的系统与管理类报文

### 10.1 通用业务确认报文<cips.900.001.01>

请见8.9。

### 10.2 登录/登出申请报文<cips.805.001.01>

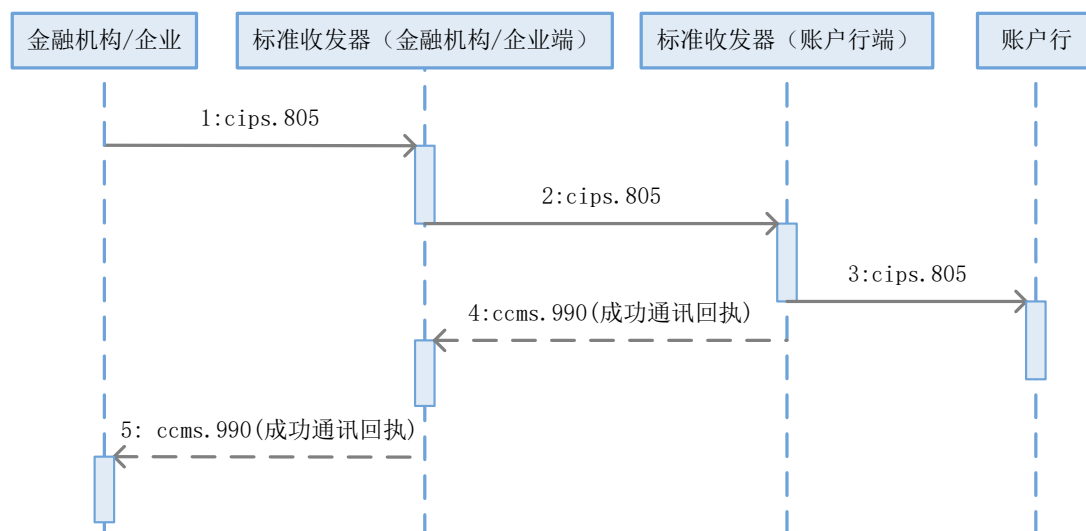
#### 10.2.1 报文功能

金融机构/企业向账户行发送本报文，进行登录/登出操作，账户行向金融机构/企业发送登录/登出

应答报文。

### 10.2.2 报文序列图

金融机构/企业发送登录/登出申请报文，标准收发器检查无误后转发至账户行。



### 10.2.3 报文结构

请见8.6.3。

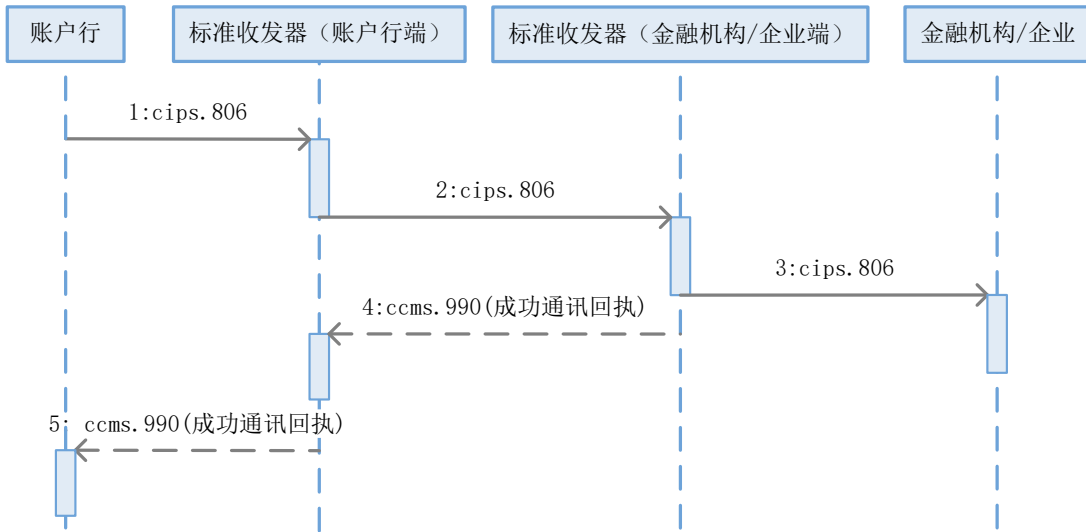
## 10.3 登录/登出应答报文<cips.806.001.01>

### 10.3.1 报文功能

金融机构/企业向账户行发送登录/登出申请报文，进行登录/登出操作，账户行向金融机构/企业发送本应答报文。

### 10.3.2 报文序列图

账户行响应金融机构/企业的登录/登出申请。账户行发送登录/登出应答报文，标准收发器检查无误后转发至金融机构/企业。



### 10.3.3 报文结构

请见8.7.3。

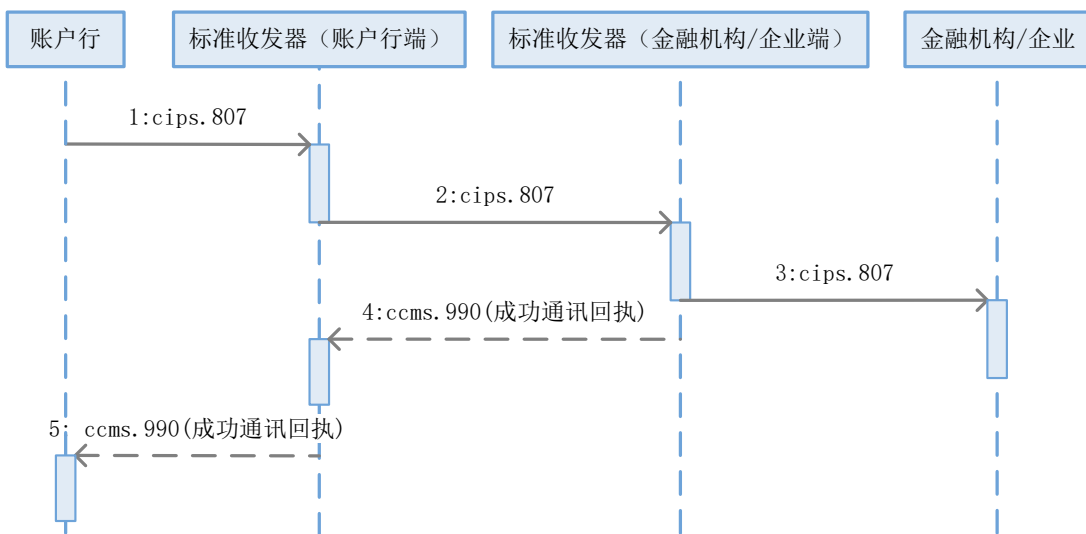
## 10.4 强制离线通知报文<cips.807.001.01>

### 10.4.1 报文功能

账户行通过标准收发器向金融机构/企业发送本报文，通知金融机构/企业已被强制退出系统。

### 10.4.2 报文序列图

账户行发送强制离线通知报文至金融机构/企业。



### 10.4.3 报文结构

请见8.8.3。

## 10.5 数字证书绑定通知报文<cips.903.001.01>

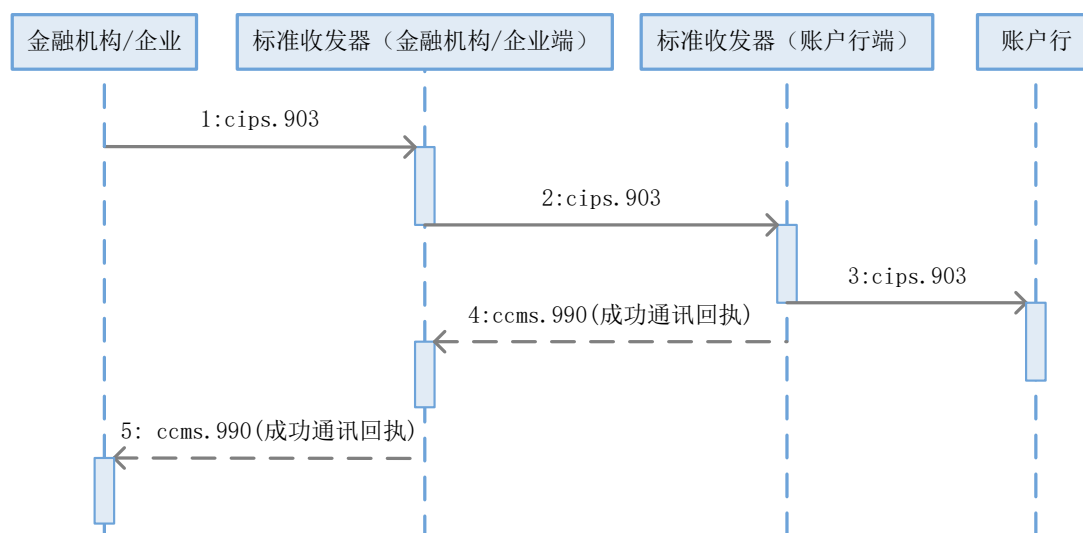
### 10.5.1 报文功能

用于金融机构/企业更换数字证书时将本身公钥发送给账户行，或账户行更换数字证书时将本身公钥发送给金融机构/企业。接收方从本报文中获取数字证书的证书公钥、证书有效期等信息。

### 10.5.2 报文序列图

#### 10.5.2.1 场景一

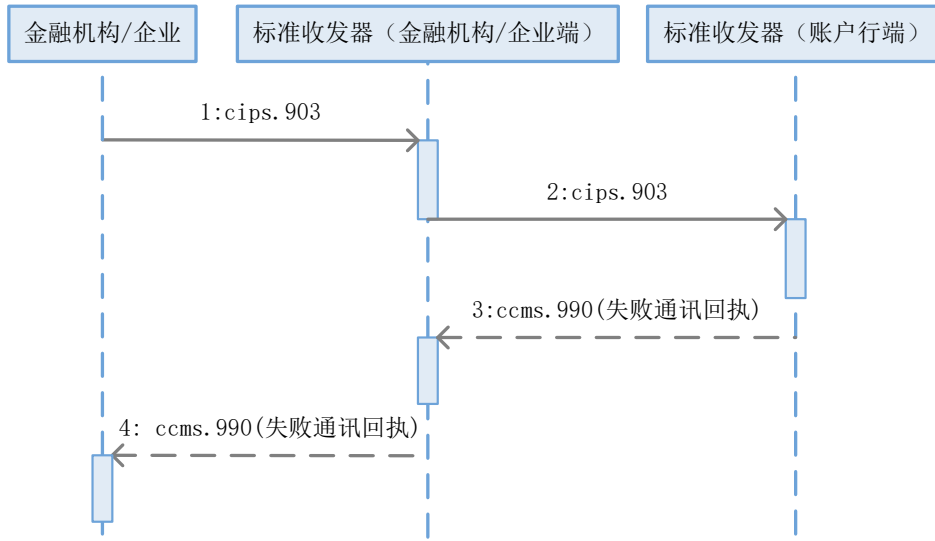
金融机构/企业发送本报文，账户行成功接收。



#### 10.5.2.2 场景二

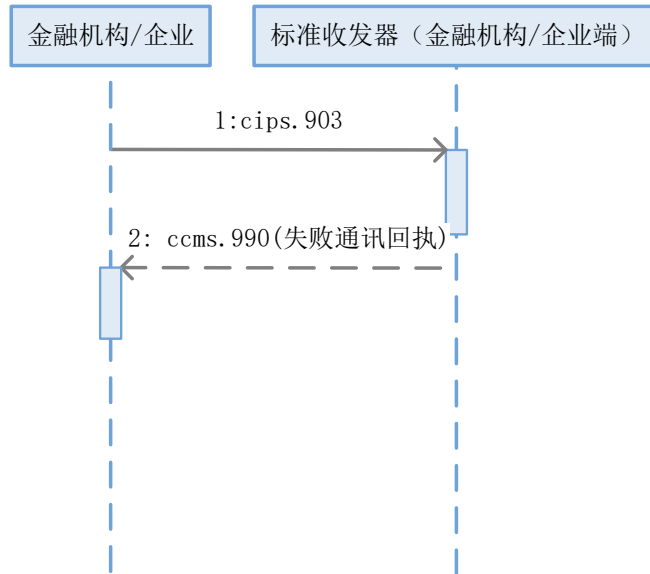
金融机构/企业发送本报文，标准收发器（账户行端）处理失败。





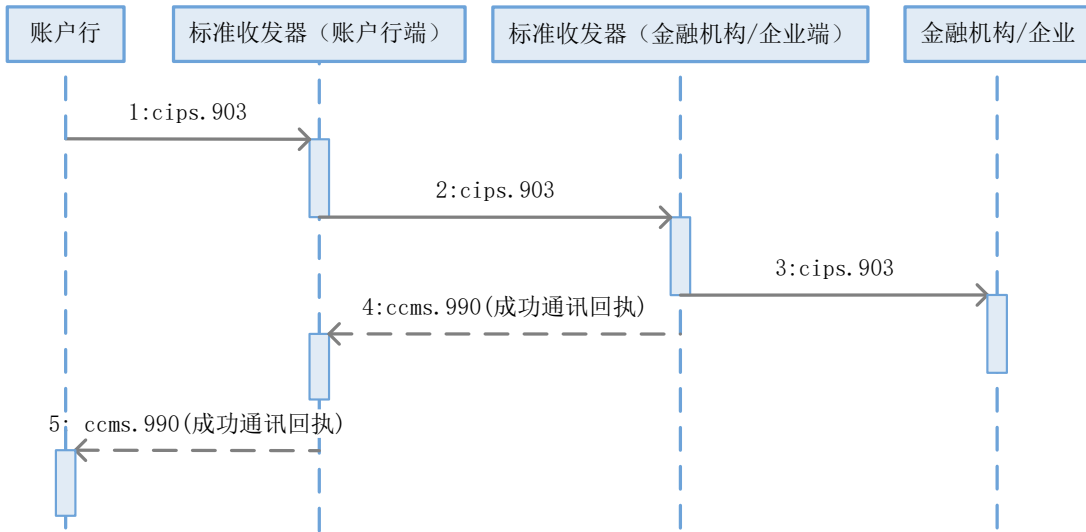
### 10.5.2.3 场景三

金融机构/企业发送本报文，标准收发器（金融机构/企业端）处理失败。



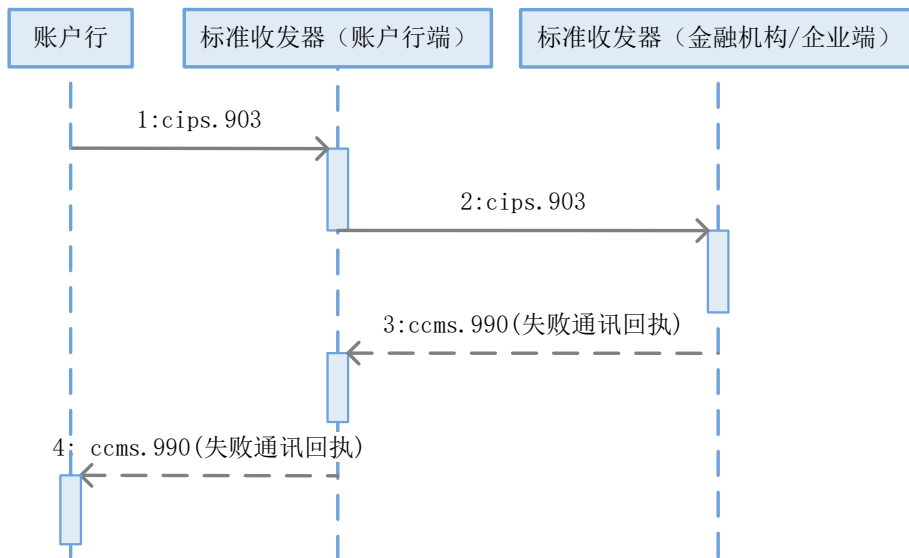
### 10.5.2.4 场景四

账户行发送本报文，金融机构/企业成功接收。



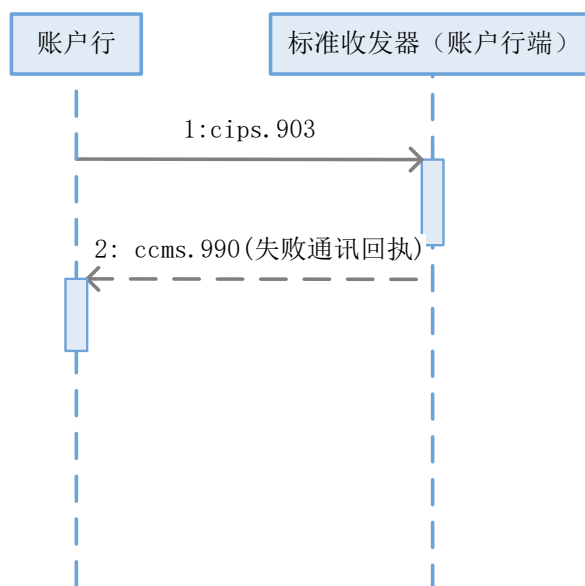
10.5.2.5 场景五

账户行发送本报文，标准收发器（金融机构/企业端）处理失败。



10.5.2.6 场景六

账户行发送本报文，标准收发器（账户行端）处理失败。



### 10.5.3 报文结构

请见8.12.3。

## 10.6 通信级确认报文<ccms.990.002.01>

### 10.6.1 报文功能

为保证系统报文传输可靠，账户行、金融机构/企业、标准收发器（金融机构/企业端）、标准收发器（账户行端）需对各方发送的业务报文，给予通信级确认。没有收到对方通信级确认报文的业务报文，应视为没有发送成功的报文。

### 10.6.2 报文结构

请见8.19.3。

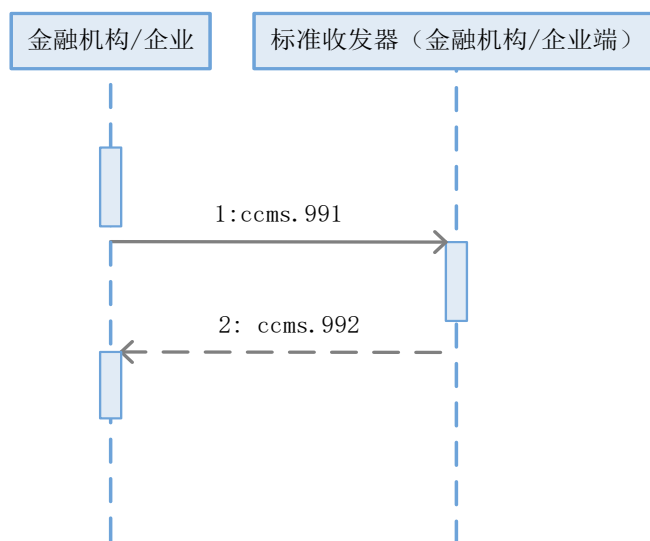
## 10.7 探测请求报文<ccms.991.002.01>

### 10.7.1 报文功能

行内系统在需要时可以发送探测请求报文到标准收发器，该报文可以探测到标准收发器的运行状态和负载情况，标准收发器收到该报文后，将发送探测回应报文到行内系统，行内系统收到后，可以将后续报文发送到可用的、负载系数较小的服务器。

### 10.7.2 报文序列图

金融机构/企业发送探测报文。



### 10.7.3 报文结构

请见8.20.3。

### 10.7.4 报文说明

- (1) 如果采用TLQ6.3以下版中间件，则队列管理器项填写节点名。
- (2) 如果采用TLQ6.3以上（不含TLQ6.3）版中间件，则固定填写“TLQCHL”。
- (3) 发送时间：指公元1970年1月1日0时0分0秒算起至今的UTC时间所经过的秒数。

## 10.8 探测回应报文<ccms.992.002.01>

### 10.8.1 报文功能

行内系统需要时可以发送探测请求报文到标准收发器，该报文可以探测到标准收发器的运行状态和负载情况，标准收发器收到该报文后，将发送探测回应报文到行内系统，行内系统收到后，可以将后续报文发送到可用的、负载系数较小的服务器。

### 10.8.2 报文序列图

请见 10.7.2。

### 10.8.3 报文结构

请见8.21.3。

## 11 报文使用实例

### 11.1 机构关系授权场景

#### 11.1.1 机构关系授权实例

实例描述：2023年1月10日，根据实际客户业务需要，A银行发起申请，计划在2023年1月11日至3月31日期间，准许B银行向其发送CIPS信用证类报文；经B银行同意并答复后，A银行准许B银行向其发送特定报文的建立成功。

上述机构关系授权报文（gmtp. 920. 001. 01）主要填写要素示例：

中文名称	XML Tag	内容	备注
服务名称	<SvcNm>	CISD	
报文类型	<MsgTy>	gmtp. 920. 001. 01	
创建时间	<IssdDtTm>	2023-01-10T11:30:00+08:00	
报文发送方	<CIPSID>	CN000000A11	公共组件<PtyId>内要素，此处为A银行虚构示例CIPSID
报文接收方	<CIPSID>	CN000000B11	公共组件<PtyId>内要素，此处为B银行虚构示例CIPSID
生效日期	<EfctvDt>	2023-01-11+08:00	
结束日期	<EdDt>	2023-03-31+08:00	
允许的报文类型	<MsgPermsn>	cprd. 700. 001. 01	要素属性为[1..n]
	<MsgPermsn>	cprd. 701. 001. 01	
	<MsgPermsn>	cprd. 707. 001. 01	
	<MsgPermsn>	.....	
附加信息	<Prtry>		

上述机构关系授权报文（gmtp. 920. 001. 01）XML示例：

<pre> &lt;MsgHdr&gt;   &lt;MsgId&gt;2023011011212237&lt;/MsgId&gt;   &lt;CreDtTm&gt;2023-01-10T09:30:47+08:00&lt;/CreDtTm&gt;   &lt;SvcNm&gt;CISD&lt;/SvcNm&gt; &lt;/MsgHdr&gt; &lt;TkInfo&gt;   &lt;MsgTy&gt;GMTP. 920. 001. 01&lt;/MsgTy&gt;   &lt;IssdDtTm&gt;2023-01-10T11:30:00+8:00&lt;/IssdDtTm&gt;   &lt;IRMIInf&gt;     &lt;InstgPty&gt;       &lt;PtyId&gt;         &lt;ClrSysMmbId&gt;           &lt;CIPSID&gt;CN000000A11&lt;/CIPSID&gt;         &lt;/ClrSysMmbId&gt;       &lt;/PtyId&gt;     &lt;/InstgPty&gt;     &lt;Instdpty&gt;       &lt;PtyId&gt;         &lt;ClrSysMmbId&gt;           &lt;CIPSID&gt;CN000000B11&lt;/CIPSID&gt;         &lt;/ClrSysMmbId&gt;       &lt;/PtyId&gt;     &lt;/Instdpty&gt;     &lt;EfctvDt&gt;2023-01-11+08:00&lt;/EfctvDt&gt;     &lt;EdDt&gt;2023-03-31+08:00&lt;/EdDt&gt;     &lt;MsgPermsn&gt;       cprd. 700. 001. 01     &lt;/MsgPermsn&gt;     &lt;MsgPermsn&gt;       cprd. 701. 001. 01     &lt;/MsgPermsn&gt;     &lt;MsgPermsn&gt;       cprd. 707. 001. 01     &lt;/MsgPermsn&gt;     &lt;MsgPermsn&gt;       .....     &lt;/MsgPermsn&gt; </pre>
--

```

cprd.708.001.01
</MsgPermsn>
<MsgPermsn>
cprd.709.001.01
</MsgPermsn>
<MsgPermsn>
cprd.730.001.01
</MsgPermsn>
<MsgPermsn>
cprd.734.001.01
</MsgPermsn>
<MsgPermsn>
cprd.737.001.01
</MsgPermsn>
<MsgPermsn>
cprd.750.001.01
</MsgPermsn>
<MsgPermsn>
cprd.751.001.01
</MsgPermsn>
<MsgPermsn>
cprd.752.001.01
</MsgPermsn>
<MsgPermsn>
cprd.754.001.01
</MsgPermsn>
<MsgPermsn>
cprd.756.001.01
</MsgPermsn>
<MsgPermsn>
cprd.757.001.01
</MsgPermsn>
<MsgPermsn>
cprd.799.001.01
</MsgPermsn>
</IRMIInf>
<Prtry></Prtry>
</TkInfo>

```

上述机构关系授权报文（gmtp.921.001.01）主要填写要素示例：

中文名称	XML Tag	填写参考	备注
服务名称	<SvcNm>	CISD	
报文类型	<MsgTy>	gmtp.921.001.01	
创建时间	<IssdDtTm>	2023-01-10T13:31:10+08:00	
报文发送方	<CIPSID>	CN000000B11	公共组件<PtyId>内要素
报文接收方	<CIPSID>	CN000000A11	公共组件<PtyId>内要素
原报文标识号	<OrgnlRef>	2023011011212237CN000000A1 1CN000000B11	
机构关系主张方	<CIPSID>	CN000000A11	公共组件<PtyId>内要素
机构关系被主张方	<CIPSID>	CN000000B11	公共组件<PtyId>内要素
业务处理状态	<StsCd>	ACPT	被主张方接受主张方的机构关系提议
附加信息	<Prtry>		

上述机构关系回复报文（gmtp.921.001.01）XML示例：

```

<MsgHdr>
  <MsgId>2023011013212237</MsgId>
  <CreDtTm>2023-01-10T09:30:47+8:00</CreDtTm>

```

```

    <SvcNm>CISD</SvcNm>
  </MsgHdr>
  <TkInfo>
    <MsgTy>GMTP.921.001.01</MsgTy>
    <IssdDtTm>2023-01-10T13:31:10+08:00</IssdDtTm>
    <InstgPty>
      <PtyId>
        <ClrSysMmbId>
          <CIPSID>CN000000B11</CIPSID>
        </ClrSysMmbId>
      </PtyId>
    </InstgPty>
    <Instdpty>
      <PtyId>
        <ClrSysMmbId>
          <CIPSID>CN000000A11</CIPSID>
        </ClrSysMmbId>
      </PtyId>
    </Instdpty>
    <OrgnlIRMInf>
      <OrgnlRef>2023011011212237CN000000A11CN000000B11</OrgnlRef>
      <InstgPty>
        <PtyId>
          <ClrSysMmbId>
            <CIPSID>CN000000A11</CIPSID>
          </ClrSysMmbId>
        </PtyId>
      </InstgPty>
      <Instdpty>
        <PtyId>
          <ClrSysMmbId>
            <CIPSID>CN000000B11</CIPSID>
          </ClrSysMmbId>
        </PtyId>
      </Instdpty>
    </OrgnlIRMInf>
    <StsRsnInf>
      <StsCd>ACPT</StsCd>
    </StsRsnInf>
    <Prtry></Prtry>
  </TkInfo>

```

参 考 文 献

- [1] <https://www.iso20022.org/>
-